

Sysselsättningens och arbetskraftsdeltagandets utveckling i Europa

Development of employment and labour force participation in Europe

I korta drag

Temarapporten för andra kvartalet 2013 beskriver sysselsättningen och arbetskraftens utveckling under åren 2001 – 2012 ur ett europeiskt perspektiv. Detta görs genom att jämföra sammansättningen av de sysselsatta och de som ingår i arbetskraften i Sverige, Norden och EU27. Målet med rapporten är att beskriva skillnaderna och syftar inte till att förklara de bakomliggande orsakerna till skillnaderna.

Hög andel sysselsatta i Sverige och inom Norden

Mellan 2001 och 2012 ökade antalet sysselsatta i Sverige med 7,1 procent, samtidigt som befolkningen ökade med 9,8 procent. Sysselsättningsgraden, det vill säga andelen sysselsatta av befolkningen, sjönk därför under denna period.

År 2012 var sysselsättningsgraden för befolkningen i åldern 15-74 år högre i Sverige och Norden än inom EU27¹. I Sverige uppgick andelen sysselsatta till 65,5 procent och inom Norden 65,1 procent. Motsvarande siffra inom EU27, var 57,2 procent.

Skillnaderna mellan EU27 och Norden har minskat sedan 2001. I Sverige och inom Norden har sysselsättningsgraden minskat jämfört med 2001. Utvecklingen inom EU27 har istället, fram till finanskrisens inträde under 2008, gått mot en högre andel sysselsatta.

I samband med finanskrisens inträde sjönk sysselsättningen inom EU27, Norden och Sverige. Sysselsättningsgraden minskade inom Norden från 67,9 procent 2008 till 65,1 procent år 2012. I Sverige föll andelen sysselsatta från 66,8 procent 2008 till 65,5 procent år 2012. Inom EU27 var nedgången inledningsvis inte lika kraftig. För Sverige har, till skillnad från inom EU27 och Norden, en återhämtning skett under periodens sista två år.

¹ Sverige ingår i Norden. Sverige, Danmark och Finland som ingår i Norden ingår även i EU27.



Krister Näsén, SCB, tel. +46 8 506 949 08, Krister.Nasen@scb.se
Jacob Hansson, SCB, tel. +46 8 506 948 24, Jacob.Hansson@scb.se

Statistiken har producerats av SCB, som ansvarar för officiell statistik inom området.

Serie AM – Arbetsmarknad 110 SM. Utkom den 17 september 2013.
URN:NBN:SE:SCB-2013-AM110SM1303_pdf
Tidigare publicering: Se avsnittet Fakta om statistiken.
Utgivare av Statistiska meddelanden är Stefan Lundgren, SCB.

Ökad sysselsättning bland kvinnor inom EU27

Den ökande sysselsättningsgraden inom EU27 mellan 2001 och 2012 förklaras delvis av kvinnornas ökade sysselsättning. Mellan 2001 och 2012 ökade sysselsättningsgraden bland kvinnor i åldern 15-74 år inom EU27 från 47,9 till 51,6 procent.

Även om sysselsättningen bland kvinnorna inom EU27 ökade var skillnaden mot de nordiska länderna stor. Sysselsättningsgraden bland kvinnor i åldern 15-74 år var i Sverige 63,0 procent under 2012 och 62,6 procent inom Norden.

Minskad sysselsättning - främst bland ungdomar

Gemensamt för Sverige, Norden och EU27 är att sysselsättningsgraden har minskat bland unga i åldern 15-24 år. I Sverige minskade andelen sysselsatta ungdomar från 45,0 procent 2001 till 40,2 procent 2012. Inom Norden och EU27 var nedgången ungefär lika stor. Något som finanskrisen starkt bidrog till.

För kvinnor i åldern 25-64 år har sysselsättningsgraden ökat. Utvecklingen var som starkast bland kvinnorna inom EU27. Andelen sysselsatta har bland dessa ökat från 59,0 till 64,3 procent mellan 2001 och 2012. För män i samma ålder var det bara i Sverige som sysselsättningsgraden ökade under samma period, från 83,4 till 85,1 procent.

Finanskrisens inverkan på sysselsättningen är inte lika tydlig som bland ungdomar i åldern 15-24 år. Bland män i åldern 25-64 år minskade sysselsättningen klart i samband med finanskrisen 2008 och en återhämtning har enbart skett i Sverige. Bland kvinnor i samma ålder var sysselsättningen under 2012 i stort sett densamma som åren innan finanskrisen.

Även bland personer i åldern 65-74 år ökade andelen sysselsatta bland både män och kvinnor. Andelen sysselsatta inom åldersgruppen var som högst i Sverige och ökade från 9,4 till 14,7 procent mellan 2001 och 2012.

Förändrad befolkningsstruktur

Trots att sysselsättningsgraden ökade i i åldern 25-74 år har den ändå minskat i befolkningen 15-74 år. Det förklaras dels av ungdomars lägre sysselsättning men även av en förändrad befolkningsstruktur. Av befolkningen 15-74 år utgör personer mellan 25-64 år en lägre andel 2012 jämfört med 2001 i Sverige. Ungdomar och äldre utgör istället en större andel. En liknande, om än inte lika stark, tendens finns i de nordiska länderna. För EU27 är förändringen i befolkningsstrukturen i stort den omvända.

Arbetskraften stabil

Andelen i arbetskraften, det vill säga andelen personer i arbetskraften av befolkningen, har minskat inom Norden mellan 2001 och 2012 främst som en följd av en nedgång bland ungdomar i åldern 15-24 år. Arbetskraftsdeltagandet har ökat inom EU27 och då främst ibland kvinnor i åldern 25-64 år. I Sverige har arbetskraften varit relativt stabil i åldern 15-74 år. Att arbetskraftsdeltagandet inte minskade trots krisen kan förklara den ökande arbetslöshet som noterats i Europa.

Innehåll

Statistiken med kommentarer	4
Inledning	4
Begrepp och definitioner	5
Sysselsättningsgrad för befolkningen	6
Andelen sysselsatta efter ålder	10
Sysselsättningsgrad, 15-24 år	10
Sysselsättningsgrad, 25-64 år	12
Sysselsättningsgrad, 65-74 år	14
Sysselsättningsgradens utveckling i Europa	16
Arbetskraftsdeltagande i befolkningen	17
Arbetskraftsdeltagande efter ålder	20
Arbetskraftsdeltagande, 15-24 år	20
Arbetskraftsdeltagande, 25-64 år	23
Arbetskraftsdeltagande, 65-74 år	25
Arbetskraftsdeltagandets utveckling i Europa	26
Tabeller	27
Tabell	27
1. Sysselsättningsgrad för befolkningen efter ålder. 2001-2012. Procent.	27
2. Sysselsättningsgrad för män efter ålder. 2001-2012. Procent.	27
3. Sysselsättningsgrad för kvinnor efter ålder. 2001-2012. Procent.	27
4. Arbetskraftsdeltagande för befolkningen 15-74 år. 2001-2012. Procent.	28
5. Arbetskraftsdeltagande för män 15-74 år. 2001-2012. Procent.	28
6. Arbetskraftsdeltagande för kvinnor efter ålder. 2001-2012. Procent.	28
7. Befolkningssammansättning efter ålder. 2001-2012. Procent.	29
Fakta om statistiken	30
Dataunderlag	30
Definitioner och förklaringar	30
Så görs statistiken	31
Statistikens tillförlitlighet	32
Bra att veta	32
In English	33
Summary	33
List of tables	35
List of terms	36

Statistiken med kommentarer

Inledning

I de kvartalsvisa statistiska meddelandena (SM) från Arbetskraftsundersökningarna (AKU) beskrivs arbetsmarknadssituationen för befolkningen i åldern 15-74 år. Utöver denna beskrivning infördes under det första kvartalet 2009 en mer fördjupad beskrivning av ett specifikt ämne i form av ett tema.

Temarapporten för andra kvartalet 2013 behandlar sysselsättning och arbetskraftsdeltagande ur ett europeiskt perspektiv. Syftet är att beskriva hur sammansättningen av de sysselsatta skiljer sig mellan Sverige och övriga EU-länder samt att se hur sysselsättning och arbetskraftsdeltagande har förändrats de senaste åren.

Första kapitlet belyser sysselsättningsgradens utveckling över tid för Sverige, Norden och EU27. Fokus är på hur utvecklingen har sett ut under 2001 – 2012 och vilken påverkan finanskrisen, som började 2008, haft på sysselsättningen.

Det andra kapitlet fokuserar på arbetskraftsdeltagandet och hur det har utvecklats under 2001 – 2012. Finanskrisens påverkan på arbetskraftsdeltagandet belyses också.

Begrepp och definitioner

Statistiken som framställs genom AKU är internationellt samordnad genom Eurostat och bygger på International Labour Organization's, (ILO) konvention över arbetsmarknadsstatistiken. Undersökningen är således anpassad till internationella krav. Inom det Europeiska samarbetet (ESS) går undersökningarna under namnet Labour Force Survey (LFS).

Inom LFS klassificeras samtliga individer som antingen sysselsatta, arbetslösa eller ej i arbetskraften, tre grupper som är varandra ömsesidigt uteslutande. För att klassificeras som sysselsatt ska något av följande vara uppfyllt:

- Var i arbete under referensveckan, dvs. utförde något arbete (minst en timme). Arbetet kan vara som anställd, egen företagare (inklusive fria yrkesutövare) eller oavlönad medhjälpare i företag tillhörande make/maka eller annan medlem av samma hushåll.
- Inte utförde något arbete enligt ovan, men hade en anställning, ett arbete som medhjälpare hushållsmedlem eller var egen företagare (inklusive fria yrkesutövare) och var frånvarande från det arbetet. Frånvaron räknas oavsett om den varit betald eller inte. Orsak till frånvaron kan vara sjukdom, föräldraledighet, semester, tjänstledighet, (t.ex. för vård av barn eller studier), värnpliktstjänstgöring, arbetskonflikt eller ledighet av annan anledning.

För att klassificeras som arbetslös ska följande kriterier vara uppfyllda:

- Att man inte är sysselsatt enligt ovan.
- Att man aktivt har sökt arbete under referensveckan eller de tre föregående veckorna.
- Att man kan ta ett arbete under referensveckan eller inom 14 dagar efter referensveckans slut eller att man skall påbörja ett arbete som börjar inom tre månader.

Arbetskraften utgörs av de sysselsatta och arbetslösa tillsammans. De står alltså till arbetsmarknadens förfogande.

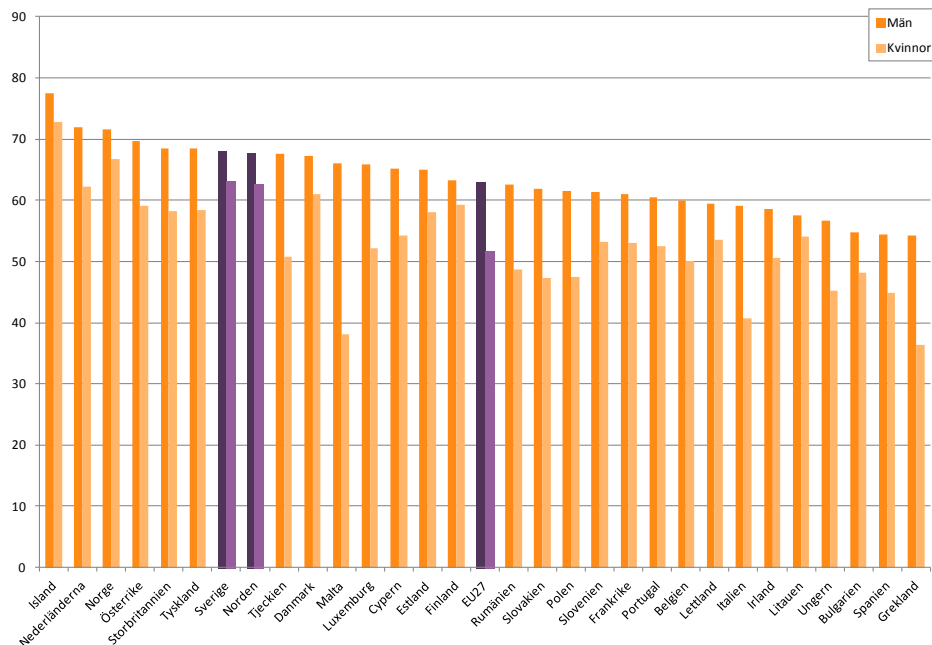
Personer som inte är sysselsatta eller arbetslösa klassificeras som ej i arbetskraften. Gruppen utgörs främst av studerande, pensionärer, långvarigt sjuka och hemarbetande. Dessa står inte till arbetsmarknadens förfogande och tillhör alltså inte arbetskraften.

Två begrepp kommer att användas nedan och det är sysselsättningsgraden och andel personer i arbetskraften eller arbetskraftsdeltagandet. Sysselsättningsgraden beräknas som andelen sysselsatta i befolkningen. Arbetskraftsdeltagandet som andelen personer som deltar i arbetskraften alltså andel sysselsatta och arbetslösa tillsammans.

Sysselsättningsgrad för befolkningen

I denna temarapport kommer fokus att vara jämförelser mellan EU27, Norden och Sverige. För både andelen sysselsatta som andelen i arbetskraften är variationen stor inom EU27.

Diagram 1: **Sysselsättningsgraden för befolkningen 15-74 år². År 2012. Procent.**

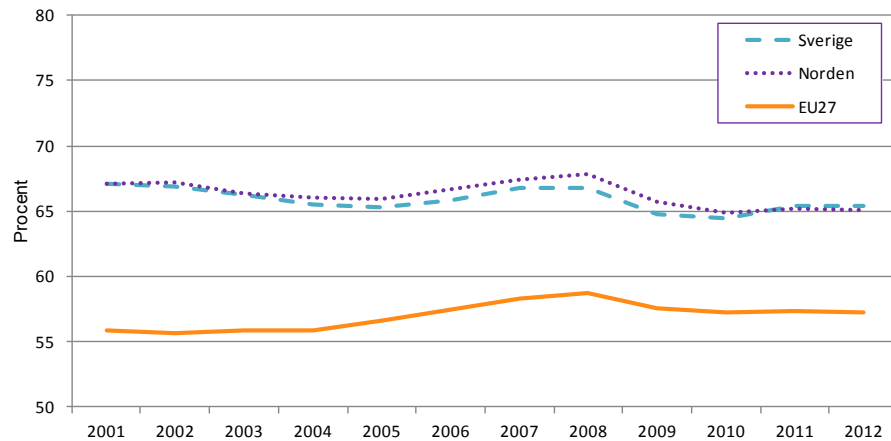


Källa: Eurostat.

Av diagram 1 framgår att andelen sysselsatta män och kvinnor varierar mycket mellan de olika länderna under 2012. Det är tydligt att variationen är stor inom EU27, framförallt vad gäller kvinnors sysselsättning. Vad gäller de nordiska länderna finns även där en variation, däremot är den inte lika stor som den inom EU27. Samtliga nordiska länder har en sysselsättningsgrad som ligger över genomsnittet inom EU27, bland både män och kvinnor. Högst sysselsättningsgrad av samtliga länder har Island. Tillsammans med Norge och Sverige har de en sysselsättningsgrad över genomsnittet i Norden, medan Danmark och Finland har en lägre sysselsättningsgrad än genomsnittet i Norden.

² För Island och Norge är befolkningen 16-74 år.

Diagram 2: **Sysselsättningsgraden för befolkningen 15-74 år. År 2001–2012. Procent.**



Källa: Eurostat.

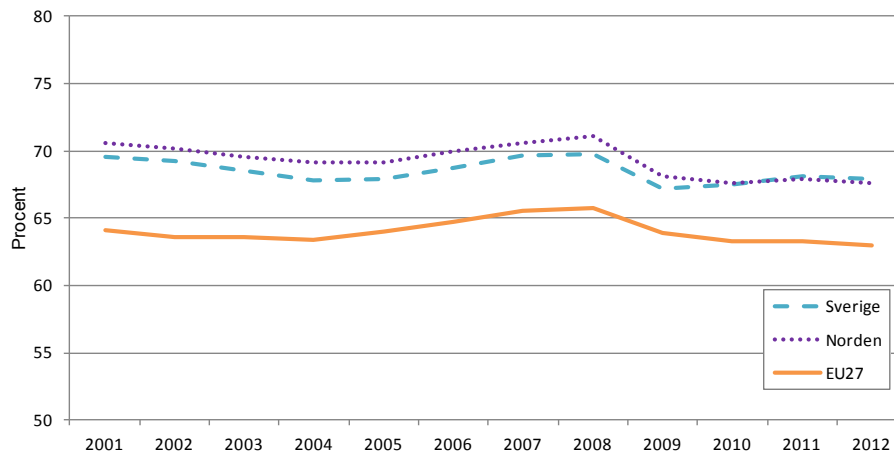
Av diagram 2 framgår att sysselsättningsgraden i Sverige och Norden är högre än genomsnittet i EU27. År 2001 var sysselsättningsgraden i Sverige 67,1 procent vilket är 11,2 procentenheter högre än genomsnittet för EU27. År 2012 hade denna skillnad minskat till 8,2 procentenheter. Det förklaras av att sysselsättningsgraden i Sverige hade minskat till 65,5 procent medan genomsnittet inom EU27 ökat från 55,9 procent till 57,2 procent under samma period.

Under perioden 2001-2012 har antalet sysselsatta ökat i Sverige med 7,1 procent, motsvarande siffra för Norden och EU27 är 5,7 respektive 5,8 procent. EU27 särskiljer sig på så vis att sysselsättningsgraden är högre 2012 än 2001 då befolkningsökningen under perioden varit lägre än sysselsättningsökningen. För Sverige och Norden har befolkningen ökat snabbare än antalet sysselsatta och sysselsättningsgraden är lägre 2012 jämfört med 2001. Sveriges befolkning har vuxit med 9,8 procent under 2001-2012, motsvarande siffra för Norden och EU27 är 8,9 respektive 3,3 procent.

Finanskrisen som hade sin början under 2008 hade en klar påverkan på arbetsmarknaden, vilket syns tydligt i diagram 2. År 2012 var sysselsättningsgraden 1,4 procentenheter lägre i Sverige jämfört med 2008. Motsvarande siffror för Norden och EU27 är en minskning med 2,8 respektive 1,5 procentenheter.

En av de avgörande faktorerna för andelen sysselsatta är kvinnornas sysselsättning. I Sverige och Norden har kvinnor aktivt deltagit på arbetsmarknaden under ganska lång tid. I övriga Europa har generellt kvinnor inte deltagit på arbetsmarknaden i samma utsträckning. Av diagram 1 framgår tydligt att skillnaden mellan de olika länderna är som störst just bland kvinnor.

Diagram 3: **Sysselsättningsgraden för män 15-74 år. År 2001–2012. Procent.**

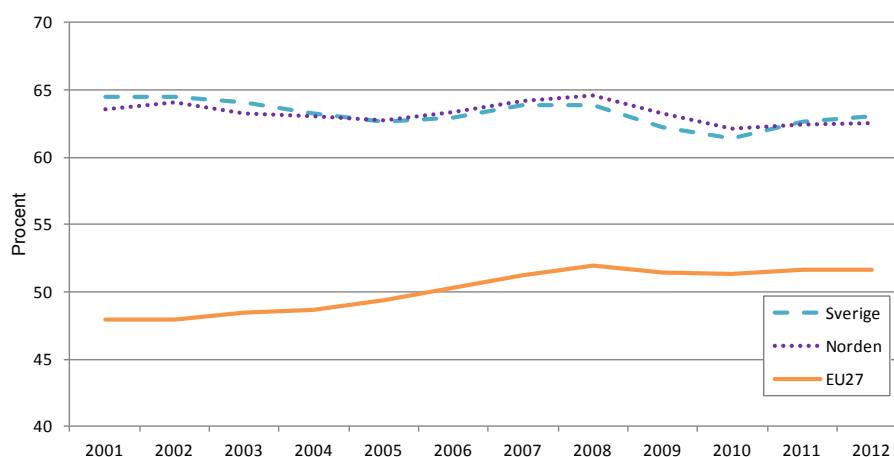


Källa: Eurostat.

Bland män i åldern 15-74 skiljer sig sysselsättningsgraden mellan länderna. Skillnaden mellan Sverige och EU27 är omkring 5 procentenheter. Denna skillnad ligger relativt konstant under perioden. Under 2001 var andelen sysselsatta män 69,6 procent i Sverige och 64,1 procent inom EU27. Under 2012 hade andelen sjunkit till 67,9 procent i Sverige och 62,9 procent inom EU27. Inom Norden är utvecklingen densamma och andelen sysselsatta sjunker från 70,6 till 67,6 procent.

Finanskrisens påverkan syns tydligt på männens sysselsättning under åren 2008-2012. För Sverige uppgick andelen sysselsatta till 69,7 procent under 2008 för att sjunka till 67,2 procent året efter. Inom Norden minskade andelen sysselsatta med 3,0 procentenheter till 68,1 procent mellan 2008 och 2009. För EU27 minskade andelen sysselsatta män i åldern 15-74 år med 1,9 procentenheter till 63,9 procent mellan 2008 – 2009. Till skillnad från EU27 uppvisar Norden och Sverige tecken på en viss återhämtning efter finanskrisens inträde.

Diagram 4: **Sysselsättningsgraden för kvinnor 15-74 år. År 2001–2012. Procent.**



Källa: Eurostat.

Bland europeiska kvinnor i åldern 15-74 år är utvecklingen något annorlunda än den bland männen i samma ålder. Andelen sysselsatta kvinnor har minskat något i de nordiska länderna (inklusive Sverige) medan det bland kvinnor inom EU27 istället har skett en sysselsättningsökning.

Jämfört med 2001 har sysselsättningsgraden bland kvinnor inom EU27 ökat med 3,7 procentenheter, från 47,9 procent under 2001 till 51,6 procent under 2012. I Sverige är minskningen i sysselsättningsgraden bland kvinnor i åldern 15-74 år ungefär lika stor som den bland männen. Från 64,5 procent under 2001 till 63,0 procent under 2012. Även inom Norden har det skett en minskning, om

än en marginell sådan. Under 2001 var 63,5 procent av kvinnorna i åldern 15-74 år sysselsatta jämfört med 62,6 procent under 2012.

Män och kvinnors sysselsättning skiljer sig mycket mellan Sverige, Norden och EU27. Även om det har skett en ökning i andelen sysselsatta bland kvinnor inom EU27 är sysselsättningsgraden klart lägre än bland männen. Under 2012 var andelen sysselsatta kvinnor inom EU27 11,3 procentenheter lägre än bland männen. I Sverige är skillnaden mellan män och kvinnors sysselsättning i stort sett oförändrad under perioden 2001-2012. Under 2012 var sysselsättningsgraden 4,9 procentenheter högre bland männen i Sverige. Inom Norden minskade skillnaden i sysselsättningsgraden mellan män och kvinnor från 7,1 procentenheter (2001) till 5,0 procentenheter (2012).

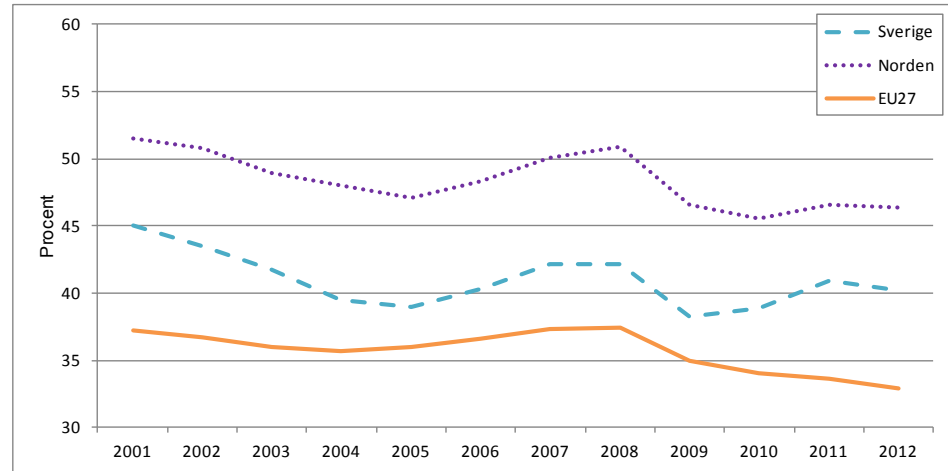
För kvinnor i de nordiska länderna hade finanskrisen en märkbar påverkan på sysselsättningsgraden. Minskningen i sysselsättningen var inte lika stor som bland männen men syns tydligt i diagrammet. För kvinnorna inom EU27 avtog den positiva utvecklingen i samband med finanskrisen men man kan inte tala om någon minskning i andelen sysselsatta.

Andelen sysselsatta efter ålder

Ovan redovisades andelen sysselsatta i åldern 15-74 år. Även om sysselsättningsgraden totalt ökar, eller minskar, behöver det mönstret inte se lika ut i alla åldrar.

Sysselsättningsgrad, 15-24 år

Diagram 5: Sysselsättningsgraden för befolkningen 15-24 år³. År 2001–2012. Procent.



Källa: Eurostat.

Bland ungdomar i åldern 15-24 år minskade sysselsättningsgraden mellan 2001 och 2012, något som gäller för Sverige, Norden och EU27. I Sverige minskade andelen sysselsatta med 4,8 procentenheter till 40,2 procent. Samma trend syns både i Norden och inom EU27. Inom EU27 är nedgången något lägre men sysselsättningen har under perioden också varit lägre än i de nordiska länderna.

Under 2001 var andelen sysselsatta i åldern 15-24 år 45,0 procent i Sverige. Denna andel hade till 2012 sjunkit till 40,2 procent. Inom Norden sjönk andelen sysselsatta ungdomar från 51,5 procent 2001, till 46,4 procent 2012. Av diagrammet framgår att skillnaden i sysselsättningsgrad mellan Sverige och Norden legat relativt konstant över tiden, 2012 var den ungefär lika stor som den var 2001. Inom EU27 sjönk andelen sysselsatta mellan 2001 och 2012 från 37,3 till 32,9 procent. År 2001 var sysselsättningsgraden i EU27 14,3 procentenheter lägre än inom Norden. Skillnaden består över tid och var under 2012 13,5 procentenheter.

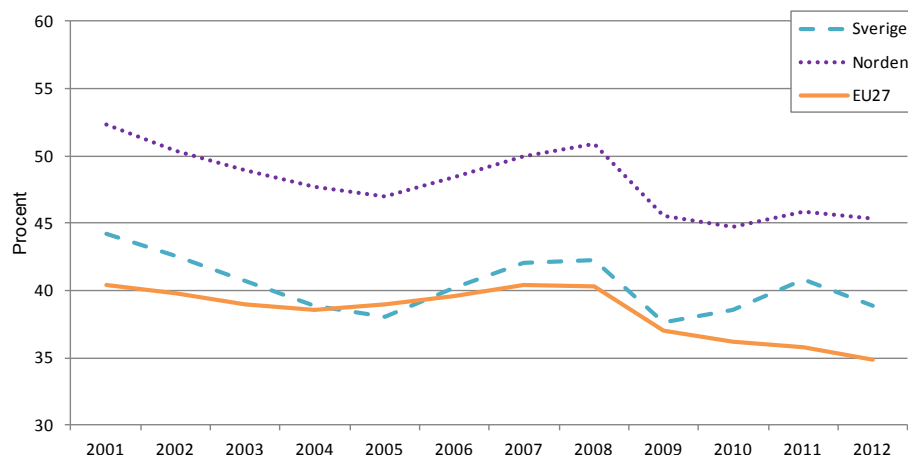
Att andelen sysselsatta sjunker bland personer i åldern 15-24 år är även en effekt av att fler befinner sig i utbildning. Under i stort sett hela efterkrigstiden har trenden gått mot en allt högre andel studerande främst bland de yngre. Det påverkar självfallet även arbetskraftsdeltagandet och andelen sysselsatta.⁴

Effekterna av finanskrisen är tydliga. Under åren innan krisen slår till ökar sysselsättningsgraden för att därefter dala. Under 2008 var andelen sysselsatta i åldern 15-24 år 42,2 procent i Sverige. Året efter hade andelen sjunkit till 38,3 procent. Under periodens sista år sker en återhämtning och 2012 var andelen sysselsatta 40,2 procent. För Norden och EU27 minskar också andelen sysselsatta bland ungdomar i åldern 15-24 år. För Norden har andelen stabiliserat sig medan utvecklingen inom EU27 har varit en fortsatt gradvis minskning.

³ För Island och Norge är befolkningen 16-24 år.

⁴ *Två kriser – en analys av den aktuella arbetsmarknaden*, Berndt Öhman. Ur publikationen ”Arbetskraftsundersökningarna (AKU) 50 år Fyra forskarperspektiv på arbetsmarknaden”. AM0401_2011A01_BR_AM76BR1103.

Diagram 6: **Sysselsättningsgraden för män 15-24 år. År 2001–2012. Procent.**



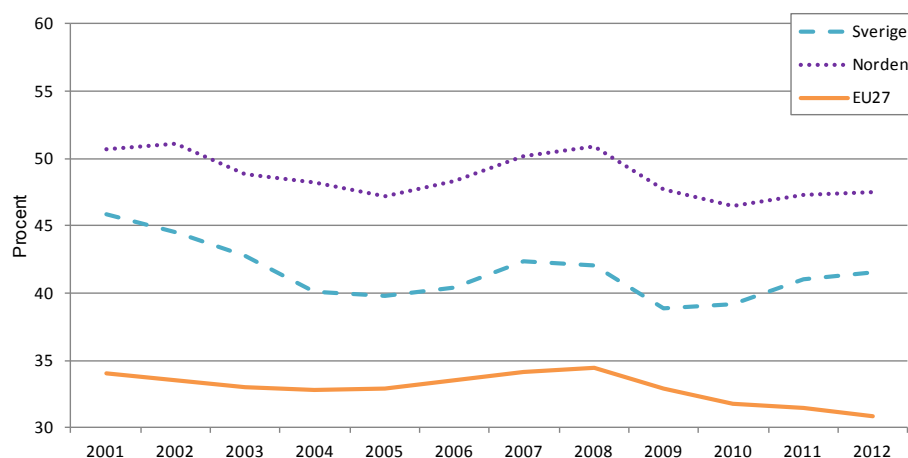
Källa: Eurostat.

Utvecklingen bland män i åldern 15-24 år påminner starkt om utvecklingen i befolkningen 15-24 år. Andelen sysselsatta sjunker stadigt under perioden med undantag för de år som föregår finanskrisen. I Sverige har andelen sysselsatta unga män minskat från 44,2 procent under 2001 till 38,8 procent år 2012. Det rör sig alltså om en minskning med 5,4 procentenheter. Motsvarande minskning inom EU27 och Norden var 5,5 respektive 7,1 procentenheter. År 2012 var 45,3 procent av de unga männen i Norden sysselsatta och motsvarande andel var 34,9 procent inom EU27.

Skillnaderna i sysselsättningsgrad är som störst mellan EU27 och Norden. Under periodens början var mer än varannan ung man sysselsatt i Norden medan det inom EU27 rörde sig om fyra av tio. Skillnaderna är mindre mellan Sverige och EU27 och har under perioden varierat mellan 5-9 procentenheter.

Finanskrisen har påverkat sysselsättningsgraden bland män i åldern 15-24 i hela Europa. I Sverige uppgick andelen sysselsatta till 42,2 procent under 2008. År 2012 var andelen 3,4 procentenheter lägre. För EU27 och Norden sjönk andelarna med 5,4 respektive 5,6 procentenheter mellan 2008 och 2012. För Sveriges del sker en viss återhämtning efter finanskrisens inledande år.

Diagram 7: **Sysselsättningsgraden för kvinnor 15-24 år. År 2001–2012. Procent.**



Källa: Eurostat.

För unga kvinnor i åldern 15-24 år är utvecklingen inom Europa snarlik den bland de unga männen. Det rör sig om en sakta avtagande sysselsättning. Minskningen är däremot inte fullt lika stor som bland de unga männen. Under 2001 var andelen sysselsatta unga kvinnor i Sverige 45,8 procent. Under 2012 hade denna andel minskat med 4,3 procentenheter till 41,6 procent. Motsvaran-

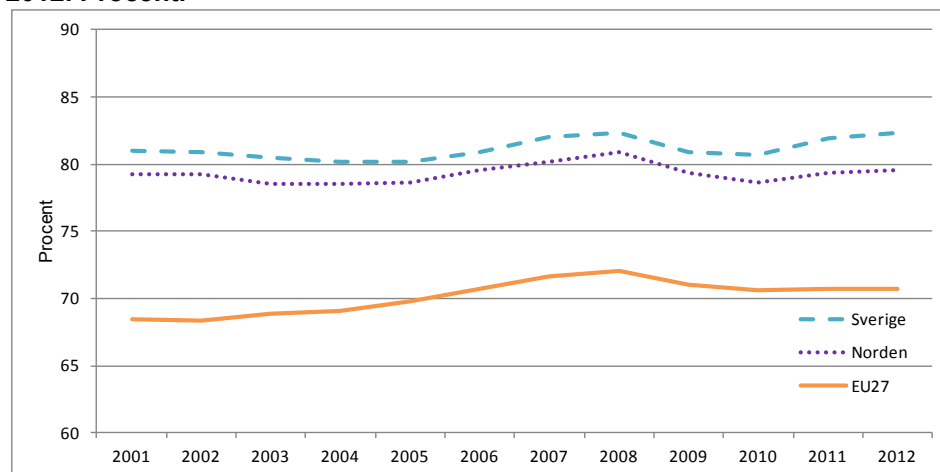
de minskning inom EU27 och Norden var 3,2 procentenheter i båda regionerna. Under 2012 var andelen sysselsatta kvinnor i åldern 15-24 år 47,5 procent i Norden och 30,9 procent inom EU27.

Norden tar en särställning i andelen sysselsatta unga kvinnor. Skillnaderna mot EU27 är stora och ligger omkring 16-17 procentenheter. Inom EU27 är omkring var tredje ung kvinna sysselsatta, vilket kan jämföras med hälften inom Norden. I Sverige är inte andelen sysselsatta lika hög som inom Norden och skillnaderna är ungefär lika stor som bland de unga männen.

Även bland de unga kvinnorna i åldern 15-24 år har finanskrisen haft en påverkan på sysselsättningsgraden. Effekterna var däremot inte fullt lika stora som bland männen i åldern 15-24 år. Mellan 2008 och 2009 minskade andelen sysselsatta kvinnor i åldern 15-24 år från 42,1 procent till 38,9 procent i Sverige. Efter denna nedgång sker en återhämtning i andelen sysselsatta och år 2012 hade sysselsättningsgraden ökat till 41,6 procent. Även inom Norden och EU27 sker en nedgång. För EU27 är trenden fortsatt nedåtgående medan en viss återhämtning sker i Norden.

Sysselsättningsgrad, 25-64 år

Diagram 8: Sysselsättningsgraden för befolkningen 25-64 år. År 2001–2012. Procent.

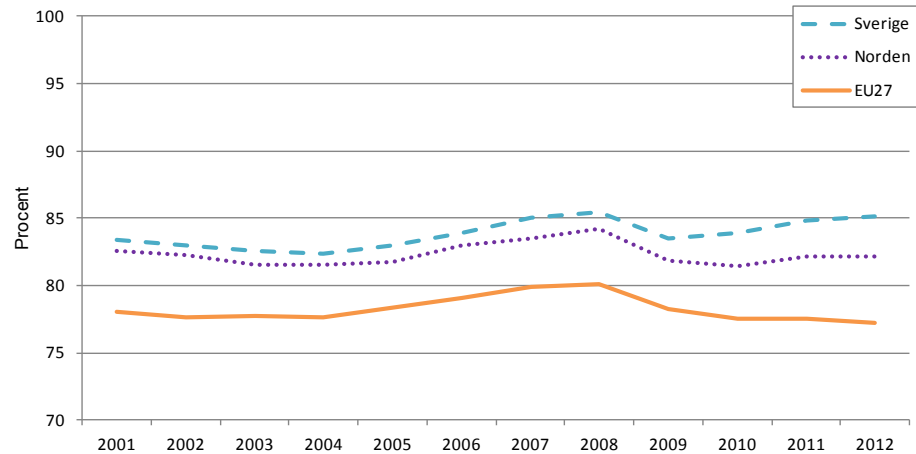


Källa: Eurostat.

För personer i åldern 25-64 år är skillnaderna inom Europa ganska stora i sysselsättningsgraden. I Sverige är mer än 8 av 10 personer i åldersgruppen sysselsatta under så gott som hela perioden. Inom Norden är andelen sysselsatta omkring 2-3 procentenheter lägre. Skillnaden mot EU27 är väsentligt större. Inom EU27 är omkring 7 av 10 personer i åldern 25-64 år sysselsatta, en klar skillnad mot Sverige.

Inte heller har finanskrisen samma påverkan som för de yngre. Under 2008 var andelen sysselsatta i Sverige 82,3 procent. Året efter hade andelen minskat till 80,9 procent. Under periodens två sista år ökade sysselsättningsgraden och var under 2012 på samma nivå som 2008. För EU27 sker en gradvis minskning från 2008 års nivå på 72,1 procent till 70,7 procent under 2011 och 2012. För Norden minskade andelen sysselsatta men under periodens två sista år sker en svag ökning.

Diagram 9: **Sysselsättningsgraden för män 25-64 år. År 2001–2012. Procent.**

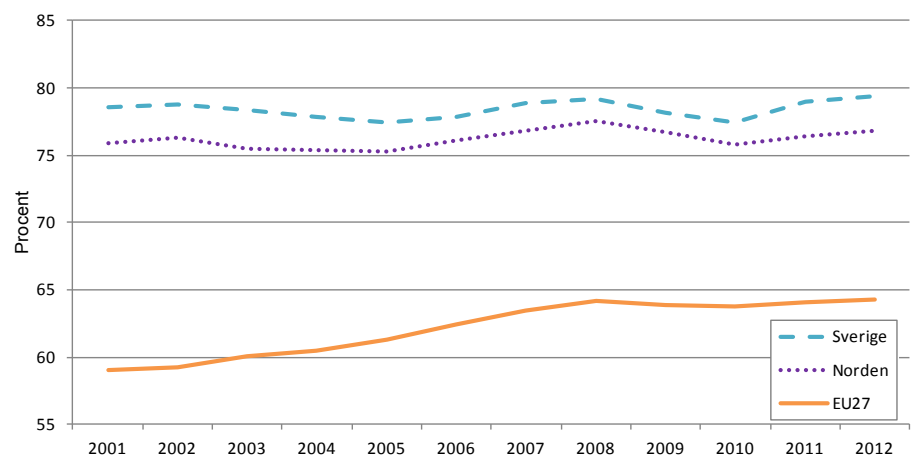


Källa: Eurostat.

För män i åldern 25-64 år ser utvecklingen något olika ut i Sverige, Norden och inom EU27. För Sveriges del är sysselsättningsgraden högre än inom Norden och EU27 under hela perioden. Utvecklingen har, till skillnad från inom Norden och EU27, varit mot en ökad sysselsättning. Under 2001 var andelen sysselsatta män 83,4 procent och ökade med 1,7 procentenheter till att vara 85,1 under 2012. För Norden och EU27 är sysselsättningsgraden i stort sett densamma som under periodens början. För EU27 har andelen sysselsatta minskat med 0,8 procentenheter till att vara 77,2 procent under 2012. För Norden har andelen minskat med 0,3 procentenheter till 82,2 procent.

Påverkan av finanskrisen är tydlig inom EU27 och Norden. Även i Sverige syns effekterna tydligt men sysselsättningen har återhämtat sig under de senaste åren. Under 2008 var andelen sysselsatta män i åldern 25-64 år 85,4 procent i Sverige. Efter en nedgång med 1,9 procentenheter till 2009 har andelen ökat till 85,1 procent under 2012. Inom Norden sjönk andelen sysselsatta män från 84,2 procent under 2008, till att vara som lägst under 2010 då andelen uppgick till 81,4. År 2012 var sysselsättningsgraden 82,2 procent bland män i åldern 25-64 år inom Norden. Inom EU27 sjönk andelen sysselsatta bland män i samma ålder från 80,1 procent under 2008 till att vara som lägst 2012, 77,2 procent.

Diagram 10: **Sysselsättningsgraden för kvinnor 25-64 år. År 2001–2012. Procent.**



Källa: Eurostat.

Sysselsättningsgraden bland kvinnor i åldern 25-64 år uppvisar ett annorlunda mönster jämfört med männen. Inom EU27 har sysselsättningen ökat under perioden. Även i de nordiska länderna har andelen ökat, om än marginellt. Krisen hade inte lika stor påverkan på andelen sysselsatta.

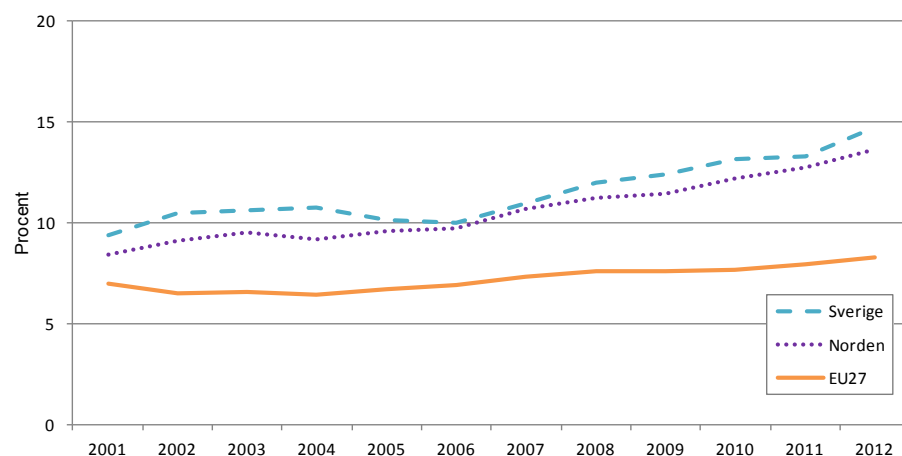
Under 2001 var andelen sysselsatta kvinnor inom EU27 59,0 procent. År 2012 hade den andelen ökat till 64,3 procent, alltså en ökning med 5,3 procentenheter. Inom Norden och Sverige är andelen sysselsatta kvinnor mer konstant och andelen sysselsatta har endast ökat någon procentenhet sett till periodens början. Under 2012 var andelen sysselsatta kvinnor i åldern 25-64 år 79,4 procent i Sverige och i Norden 76,8 procent. Jämfört med 2001 är det en ökning med 0,9 respektive 1,0 procentenheter.

Skillnaderna i andelen sysselsatta är väsentligt större bland kvinnorna. År 2001 var skillnaden i andelen sysselsatta 19,5 procentenheter mellan Sverige och EU27. Skillnaden har minskat över tid och under 2012 skiljde det 15,1 procentenheter. Fler och fler kvinnor är sysselsatta inom EU27 men jämfört med männen är skillnaderna fortfarande stora.

Finanskrisens påverkan på sysselsättningsgraden är inte lika stor som bland männen i åldern 25-64 år. För Norden rör det sig om en minskning med mindre än 1 procentenhet och under periodens två sista år var utvecklingen positiv. Sverige följer det mönstret och under 2012 var sysselsättningen i paritet med åren innan finanskrisen. Bland kvinnorna inom EU27 rör det sig snarare om en avmattning i sysselsättningsökningen i samband med krisen.

Sysselsättningsgrad, 65-74 år

Diagram 11: Sysselsättningsgraden för befolkningen 65-74 år. År 2001-2012. Procent.



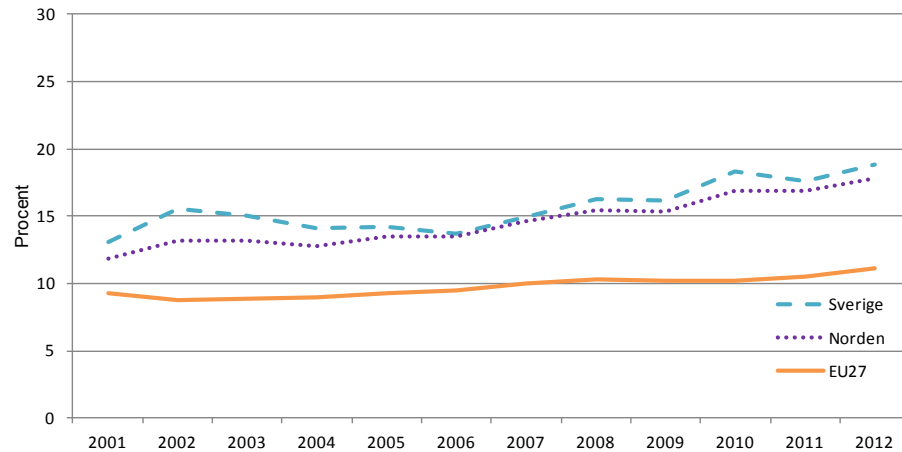
Källa: Eurostat.

En tydlig trend, främst i de nordiska länderna, är att andelen sysselsatta bland äldre personer ökar. År 2001 var 9,4 procent i åldersgruppen 65-74 sysselsatta i Sverige. År 2012 hade andelen ökat till 14,7 procent. Detta kan jämföras med genomsnittet i EU27 där det skett en ökning från 7,0 procent till 8,3 procent. De övriga nordiska länderna följer den trend som skett i Sverige och den äldre delen av befolkningen har en ökande sysselsättning.

Finanskrisens inträde under 2008 har liten eller ingen påverkan på de äldres sysselsättning. Inom EU27 kan anas en mindre avmattning men det har skett även innan 2008.

Att gruppen skiljer sig från de yngre åldrarna kan ha sin grund i att det inte rör sig om nytilträdna på arbetsmarknaden utan personer som fortsätter att arbeta i arbeten de hade tidigare.

Diagram 12: **Sysselsättningsgraden för män 65-74 år. År 2001–2012. Procent.**

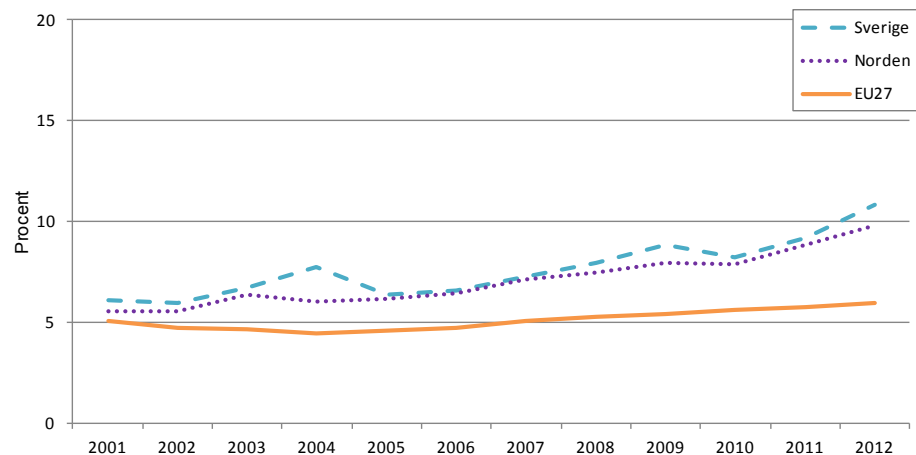


Källa: Eurostat.

För män i åldern 65-74 år har sysselsättningsgraden ökat ganska kraftigt i de nordiska länderna medan det för EU27 rör sig om en något mindre ökning. År 2001 var 13,1 procent av alla 65-74 åriga män sysselsatta i Sverige. År 2012 hade denna andel ökat till 18,8 procent. Det innebär alltså att nästan var femte man mellan 65-74 år var sysselsatt i Sverige under 2012. För Norden är mönstret detsamma, här ökade andelen sysselsatta från 11,8 procent 2001 till 17,8 procent 2012. Även inom EU27 sker en ökning bland män i åldern 65-74 år, om än inte i paritet med den sysselsättningsökning som skett i de nordiska länderna. Under 2001 var andelen sysselsatta män i den åldersgruppen 9,3 procent inom EU27. Under perioden ökar andelen gradvis till att vara 11,1 procent under 2012.

Det syns inga entydiga effekter av finanskrisen bland de äldre männen i varken Norden, Sverige eller inom EU27.

Diagram 13: **Sysselsättningsgraden för kvinnor 65-74 år. År 2001–2012. Procent.**



Källa: Eurostat.

Även för kvinnor i åldern 65-74 år ökar andelen sysselsatta under stora delar av perioden. Andelen sysselsatta ökar till och med snabbare än bland männen, relativt sett, även om den inte är lika hög. I Sverige var 6,1 procent av kvinnorna i åldern 65-74 år sysselsatta under 2001. Under perioden har denna andel ökat stadigt till att vara 10,8 procent under 2012. Inom Norden är utvecklingen nästan identisk. Andelen sysselsatta kvinnor i åldern 65-74 år ökade inom Norden från 5,6 procent 2001 till 9,8 procent 2012. Inom EU27 är ökningen inte fullt lika kraftig och skillnaden mot de nordiska ländernas utveckling är relativt stor. Inom EU27 var 5,1 procent av kvinnorna i åldern 65-74 år sysselsatta under 2001. Medan andelen i Sverige nästan fördubblades under perioden 2001 – 2012 var ökningen inom EU27 0,9 procentenheter till 6,0 procent.

I åldersgruppen 65-74 år syns inte heller några entydiga ihållande effekter av finanskrisen bland kvinnorna. Bland de äldsta av de sysselsatta har finanskrisen inte haft någon direkt påverkan på sysselsättningen.

Sysselsättningsgradens utveckling i Europa

Sysselsättningsgraden i befolkningen 15-74 år har minskat inom Sverige och Norden under perioden, vilket visades i diagram 2. Att andelen sysselsatta ändå sjönk i befolkningen förklaras dels av ungdomars lägre sysselsättning men även av en förändrad befolkningsstruktur.

Bland personer i åldern 25-64 år, som utgör kärnan av arbetskraften, ökade sysselsättningsgraden i Sverige. Men jämfört med 2001 utgjorde personer i åldern 25-64 år en mindre andel av den totala befolkningen i åldern 15-74 år. År 2001 utgjordes 72,7 procent av befolkningen i åldern 15-74 av personer mellan 25-64 år. Denna andel har därefter sjunkit med 4,2 procentenheter, och var år 2012 68,5 procent. Även om sysselsättningsgraden ökat inom gruppen märks det inte lika mycket utslaget på befolkningen i åldern 15-74 år. Under samma period har andelen ungdomar i åldern 15-24 år och personer i åldern 65-74 år ökat. Samma utveckling vad gäller befolkningsstruktur, om än inte lika kraftig, noteras även inom Norden.

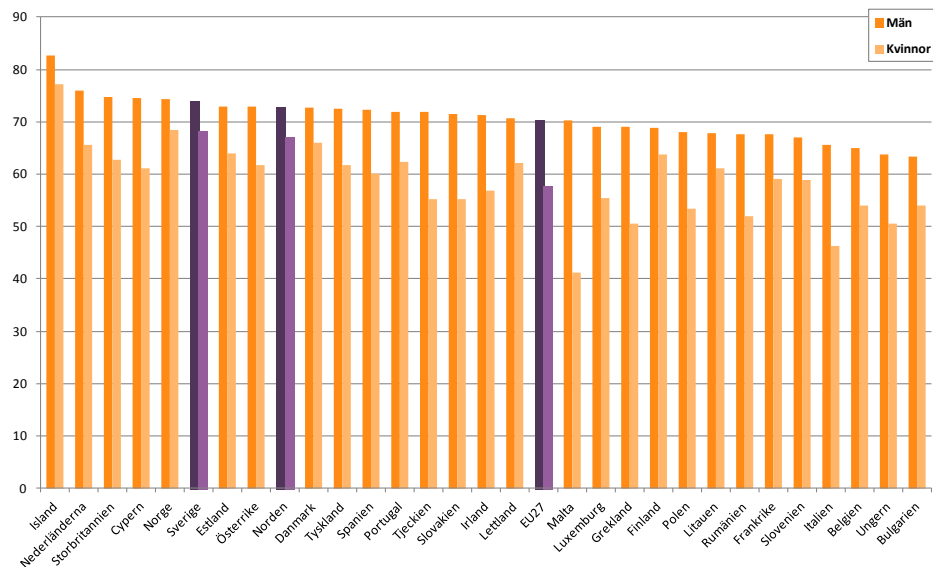
Inom EU27 ser förändringen i befolkningsstrukturen något annorlunda ut. Andelen personer i åldern 15-74 år som är mellan 25 och 64 år har ökat från 71,3 till 72,4 procent. Andelen ungdomar i åldern 15-24 år har, till skillnad från de nordiska länderna minskat. Sysselsättningen minskade i alla av de jämförda länderna. Men då ungdomar utgör en mindre andel av befolkningen inom EU27 under 2012 blir påverkan på sysselsättningsgraden lägre.

Ytterligare en anledning till att sysselsättningsgraden i befolkningen 15-74 år ökat inom EU27 var en ökad andel sysselsatta kvinnor, och då främst i åldern 25-64 år. För Sverige och Nordens del har andelen sysselsatta kvinnor istället legat relativt konstant. Kvinnors sysselsättning, bland de som är 25 år eller äldre, påverkades i mindre utsträckning av finanskrisen än bland männen. Allt detta bidrog även till den ökande sysselsättningen inom EU27.

Arbetskraftsdeltagande i befolkningen

Arbetskraften utgörs av de sysselsatta och arbetslösa tillsammans. Det utgör alltså det utbud av arbetskraft som finns på arbetsmarknaden. Andelen personer i arbetskraften påverkas av flertalet faktorer som exempelvis andelen studerande som inte söker eller kan ta arbete, hemarbetande, pensionärer och så vidare.

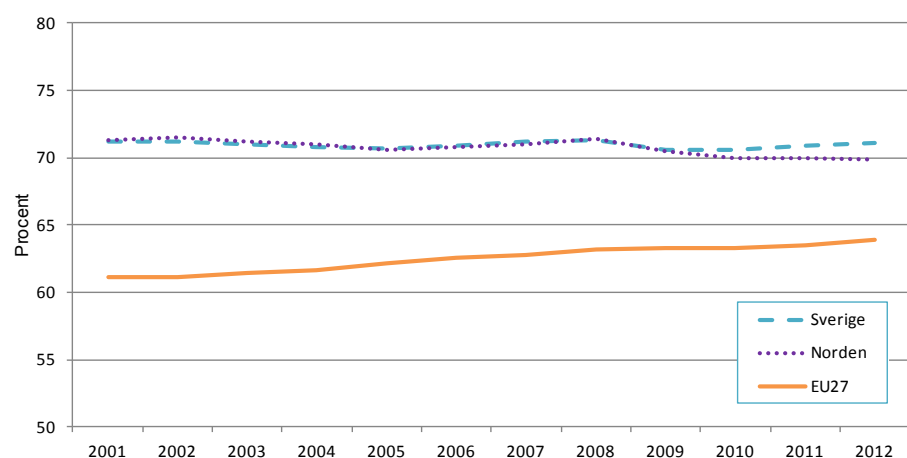
Diagram 14: Arbetskraftsdeltagande för befolkningen 15-74 år. År 2012. Procent.



I denna temarapport är fokus, vilket tidigare nämnts, att göra jämförelser mellan EU27, Norden och Sverige. Tidigare var det andelen sysselsatta som jämfördes och hur den har utvecklats. I diagram 1 visades hur andelen sysselsatta varierade stort inom främst EU27. Arbetslösheten inom de olika länderna skiljer sig åt både vad gäller nivå och över tid. Därför kan det även vara av intresse att även se hur arbetskraftsdeltagandet ser ut.

I likhet med sysselsättningsgraden är spridningen i andelen i arbetskraften större inom EU27 än inom Norden. Särskilt stor är variationen i kvinnors arbetskraftsdeltagande.

Diagram 15: Arbetskraftsdeltagande för befolkningen 15-74 år. År 2001–2012. Procent.



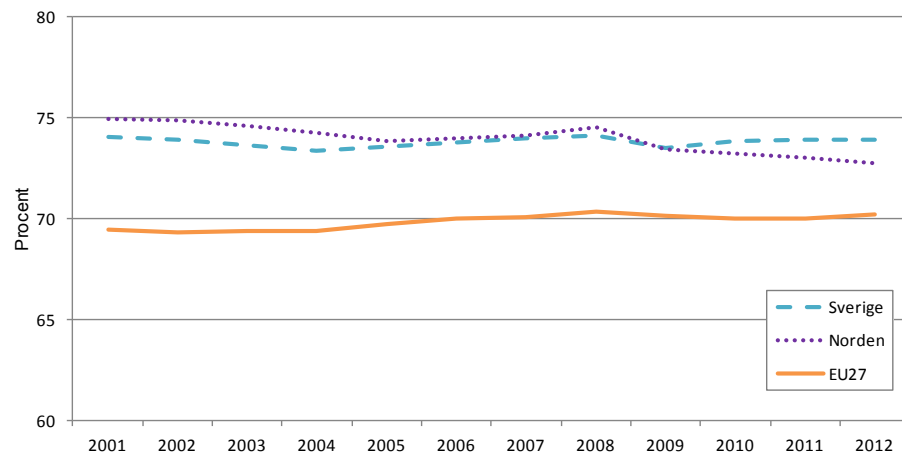
Källa: Eurostat.

De nordiska länderna har en väsentligt högre andel personer i arbetskraften vid jämförelse med EU27. Utvecklingen inom EU27 är ett allt högre arbetskraftsdeltagande medan det inom Norden och Sverige rör sig om en relativt stabil nivå. Under senare år har arbetskraftsdeltagandet varit avtagande inom Norden. Skillnaderna mot EU27 är dock fortsatt tydliga.

Under 2001 var andelen i arbetskraften 61,1 procent inom EU27. I Sverige var samma andel 71,2 procent alltså 10,1 procentenheter högre. Under 2012 hade denna skillnad minskat till 7,3 procentenheter. Andelen av befolkningen i arbetskraften var år 2012, 71,1 procent i Sverige och 63,9 procent inom EU27. Inom Norden har arbetskraftsdeltagandet minskat något. Under 2001 var 71,3 procent av befolkningen i åldern 15-74 år i arbetskraften. Under 2012 hade andelen minskat till 69,9 procent.

I samband med finanskrisens inträde 2008 minskade arbetskraftsdeltagandet i de nordiska länderna. I Sverige var andelen i arbetskraften 71,3 procent. Därefter sjönk arbetskraftsdeltagandet till att vara som lägst 70,5 procent under 2010. En återhämtning sker under periodens sista två år och var 2012 på nästan samma nivå som under 2008. Även inom Norden sjönk andelen i arbetskraften. Under 2008 var andelen i arbetskraften 71,4 procent i befolkningen 15-74 år. Under åren som följde sjönk arbetskraftsdeltagandet i Norden gradvis och under 2012 var andelen 69,9 procent. Inom EU27 syns ingen större påverkan av finanskrisen på arbetskraftsdeltagandet utan det har fortsatt att öka.

Diagram 16: Arbetskraftsdeltagande för män 15-74 år. År 2001–2012. Procent.

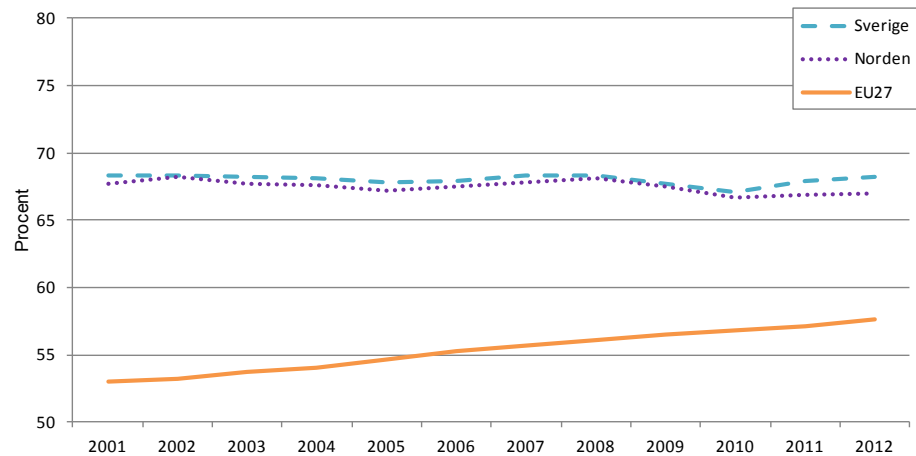


Källa: Eurostat.

Under periodens början var 74,1 procent av männen i åldern 15-74 år i arbetskraften i Sverige. Inom EU27 var samma andel 69,5 procent, en skillnad på 4,6 procentenheter. Skillnaden är ganska konstant över tid. Under 2012 var andelen män i arbetskraften 73,9 procent i Sverige och 70,2 procent inom EU27. Inom Norden är utvecklingen i arbetskraftsdeltagandet bland män i åldern 15-74 år svagt negativ över tid och andelen har sjunkit från 75,0 till 72,8 procent.

För Nordens del har det inte skett någon återhämtning i arbetskraftsdeltagandet efter finanskrisen. Under 2008, när finanskrisen gjorde sitt inträde, var andelen män i arbetskraften 74,6 procent i åldern 15-74 år. Under 2012 var samma andel 72,8 procent. Inom EU27 och i Sverige noteras även där en nedgång i samband med krisen. Men under 2012 är nivåerna på arbetskraftsdeltagandet i stort sett desamma som de var innan.

Diagram 17: Arbetskraftsdeltagande för kvinnor 15-74 år. År 2001–2012. Procent.



Källa: Eurostat.

Bland kvinnor i åldern 15-74 år är skillnaden större vad gäller andelen i arbetskraften och utvecklingen annorlunda än bland männen. För Norden och Sveriges del ligger andelen kvinnor i arbetskraften relativt still under perioden medan utvecklingen bland kvinnor inom EU27 pekar mot ett allt högre arbetskraftsdeltagande.

Under 2001 var 68,4 procent av kvinnorna i åldern 15-74 år i arbetskraften i Sverige. Samma andel inom EU27 var 15,4 procentenheter lägre, alltså 53,0 procent. Då andelen stadigt ökat inom EU27 och legat relativt still i Sverige har denna skillnad minskat till att vara 10,6 procentenheter under 2012. Andelen kvinnor i arbetskraften hade då ökat till 57,7 procent inom EU27 och samma andel i Sverige var 68,3 procent. Bland kvinnorna inom Norden var andelen i arbetskraften något lägre under 2012, 66,9 procent, än under 2001, 67,7 procent.

I samband med finanskrisen minskar arbetskraftsdeltagandet bland de nordiska kvinnorna. Effekterna är mindre än bland männen. För svenska kvinnor i åldern 15-74 år minskar arbetskraftsdeltagandet under ett par år, men är under 2012 på samma nivå som under 2008, 68,3 procent. För kvinnor inom Norden minskar andelen i arbetskraften med 1,2 procentenheter till 66,9 procent mellan 2008 och 2012. För kvinnor inom EU27 syns ingen effekt av krisen på arbetskraftsdeltagandet.

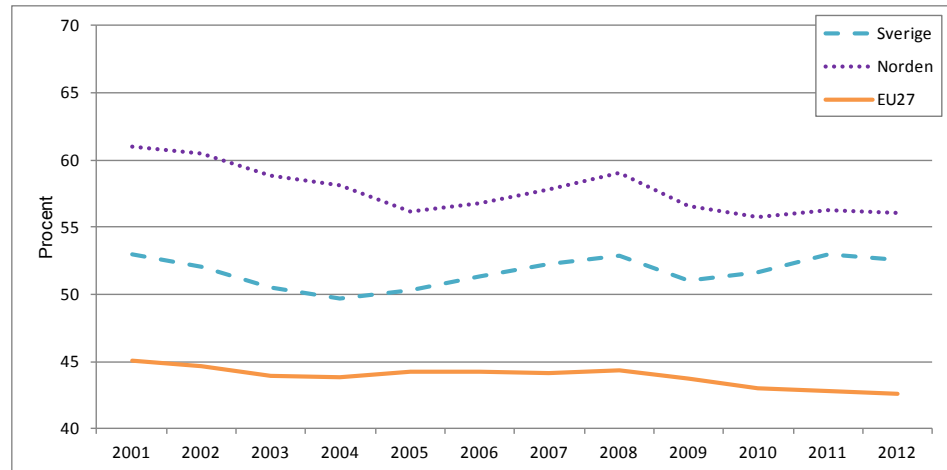
Något som skiljer Sverige och Norden från EU27 är kvinnornas, i jämförelse, höga arbetskraftsdeltagande. I Sverige och Norden är andelen kvinnor i arbetskraften nästan lika hög som bland männen och kan därför kanske inte förväntas utvecklas lika snabbt som inom EU27.

Arbetskraftsdeltagande efter ålder

Det ökande arbetskraftsdeltagandet inom EU27 som syntes i diagram 15 beror alltså till mycket stor del på kvinnornas ökande inträde på arbetsmarknaden. Frågan är om denna tendens gäller i alla åldersgrupper eller om det skiljer sig mellan dessa.

Arbetskraftsdeltagande, 15-24 år

Diagram 18: Arbetskraftsdeltagande för befolkningen 15-24 år. År 2001–2012. Procent.



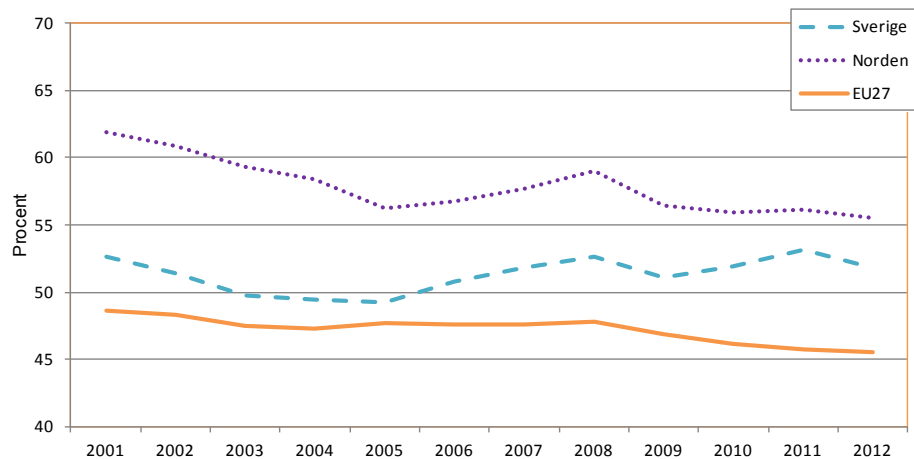
Källa: Eurostat.

Bland ungdomar i åldern 15-24 år är utvecklingen något annorlunda. Inom EU27 och Norden minskar arbetskraftsdeltagandet under perioden. I Sverige rör det sig om en svagt ökande trend under senare år. Arbetskraftsdeltagandet bland ungdomar i Sverige är ungefär lika stort under 2001 som under 2012, 53,0 respektive 52,6 procent. Bland ungdomar i åldern 15-24 år inom Norden har andelen i arbetskraften minskat från 61,0 procent under 2001 till 56,0 procent 2012. Bland ungdomar inom EU27 har även andelen minskat något. Under 2001 var andelen 45,1 procent och under 2012, 42,6 procent.

Skillnaderna i arbetskraftsdeltagandet är relativt stora mellan EU27 och de nordiska länderna. Inom Norden har andelen i arbetskraften legat omkring 13-15 procentenheter över den inom EU27. Skillnaden mellan EU27 och Sverige låg på omkring 6-7 procentenheter under periodens början men var under periodens slut runt 10 procentenheter till följd av det minskade arbetskraftsdeltagandet inom EU27.

Det som kan vara intressant att notera är finanskrisens påverkan på arbetskraftsdeltagandet. För Norden och EU27 är andelen i arbetskraften lägre under 2012 än den var innan finanskrisens början 2008. Mellan 2008 och 2012 minskar andelen ungdomar i arbetskraften i Norden med 3,0 procentenheter till 56,0 procent. Inom EU27 är nedgången lägre, 1,7 procentenheter, och under 2012 var andelen ungdomar i arbetskraften 42,6 procent. För Sverige är andelen istället i paritet med vad den var innan.

Diagram 19: Arbetskraftsdeltagande för män 15-24 år. År 2001–2012. Procent.



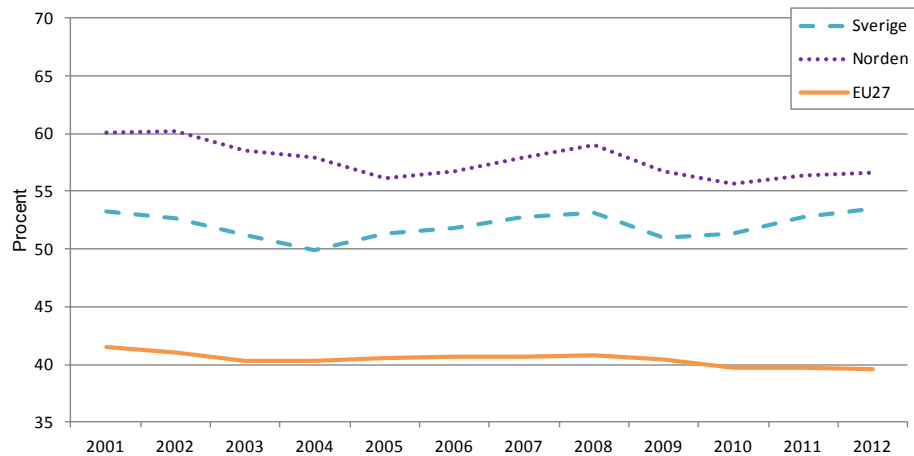
Källa: Eurostat.

För män i åldern 15-24 år är andelen i arbetskraften vikande för både Norden och EU27. För Sverige har andelen ökat något under senare år men är på ungefär samma nivå under 2012 som den var 2001.

Andelen män i åldern 15-24 år i arbetskraften är som högst i Norden, och då framförallt under periodens början. År 2001 var andelen i arbetskraften 61,8 procent inom Norden. Det kan jämföras med 52,6 procent i Sverige och 48,6 procent inom EU27, en skillnad på 9,2 respektive 13,2 procentenheter. Skillnaden har sedan minskat till följd av det vikande arbetskraftsdeltagandet inom främst Norden. Under 2012 var 55,5 procent av alla män i åldern 15-24 år i arbetskraften inom Norden. Det kan jämföras med 51,8 procent i Sverige och 45,5 inom EU27. Skillnaden hade då alltså minskat till 3,7 respektive 10,0 procentenheter.

Finanskrisen hade en klar påverkan på arbetskraftsdeltagandet i Norden bland män i åldern 15-24 år. Under 2008 var andelen i arbetskraften 59,0 procent. Året efter hade denna andel minskat till 56,5 procent. Arbetskraftsdeltagandet fortsätter att minska fram till 2012 då det är som lägst 55,5 procent. För Sverige och EU27 är finanskrisens påverkan något annorlunda. För Sveriges del rör det sig om en tillfällig minskning mellan 2008 och 2009. Under 2012 är andelen män i arbetskraften nästan lika hög som under 2008. För EU27 har arbetskraftsdeltagandet visat på en nedåtgående trend under hela perioden. I samband med finanskrisens inträde blir den trenden starkare.

Diagram 20: Arbetskraftsdeltagande för kvinnor 15-24 år. År 2001–2012. Procent.



Källa: Eurostat.

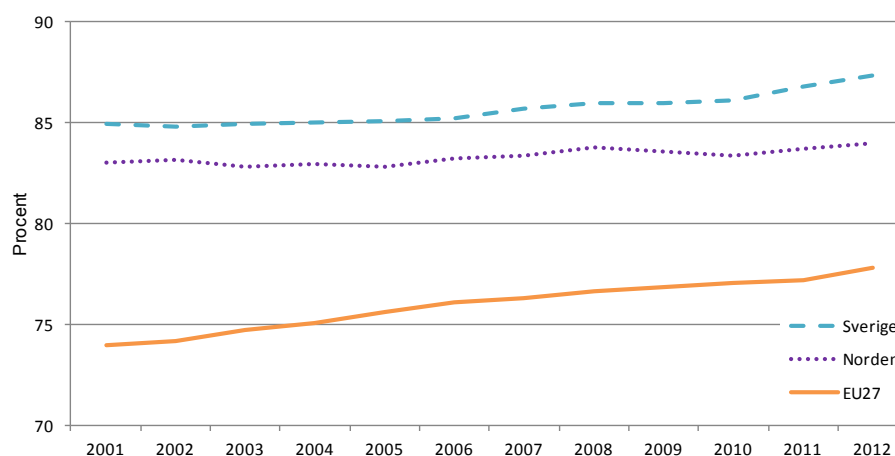
Mönstret för kvinnorna i åldern 15-24 år är mycket likt det som syntes bland de unga männen. Det minskade arbetskraftsdeltagandet är däremot inte lika tydligt. För Norden och EU27 rör det sig om en minskande andel i arbetskraften men minskningen är inte fullt lika stor som den bland de unga männen. Arbetskraftsdeltagandet skiljer sig också mer bland kvinnorna än bland männen.

För Sveriges del är andelen i arbetskraften bland kvinnor i åldern 15-24 år ungefär lika stor under periodens slut som i dess början. År 2001 var andelen unga kvinnor i arbetskraften 53,3 procent och under 2012, 53,4 procent. Det innebär att Sverige har närmat sig Nordens arbetskraftsdeltagande bland unga kvinnor över tid och att skillnaden mot EU27 har stärkts. År 2001 var andelen sysselsatta kvinnor i Norden 6,8 procentenheter högre än i Sverige, det vill säga 60,1 procent. Under perioden har skillnaden minskat gentemot Norden till 3,1 procentenheter. Under 2012 var arbetskraftsdeltagandet bland kvinnor i åldern 15-24 år 56,6 procent inom Norden. Inom EU27 var andelen i arbetskraften 11,8 procentenheter lägre än i Sverige under 2001, alltså 41,5 procent. Under perioden har skillnaden ökat något till följd av det minskade arbetskraftsdeltagandet bland de unga kvinnorna inom EU27. Under 2012 var arbetskraftsdeltagandet bland kvinnor i åldern 15-24 år inom EU27 39,6 procent, vilket var 13,8 procentenheter lägre än i Sverige.

I Sverige minskar arbetskraftsdeltagandet bland kvinnor i åldern 15-24 år tillfälligt i samband med finanskrisen. Nedgången syntes endast mellan åren 2008 och 2009 då arbetskraftsdeltagandet sjönk från 53,1 procent till 51,0 procent. Under de följande åren var trenden istället ökande. Inom Norden var trenden snarlik med en tillfälligt minskad arbetskraftsandel följt av en ökning. Inom EU27 kan anas en svagt nedåtgående trend åren efter finanskrisens början.

Arbetskraftsdeltagande, 25-64 år

Diagram 21: Arbetskraftsdeltagande för befolkningen 25-64 år. År 2001–2012. Procent.



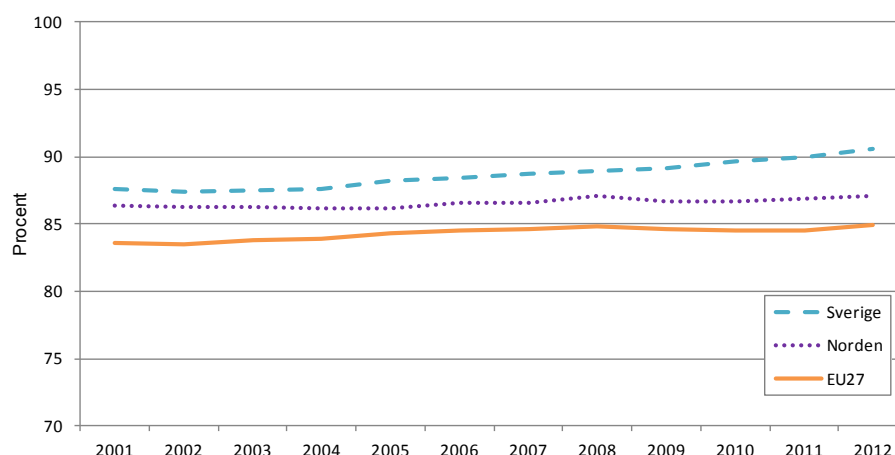
Källa: Eurostat.

För personer i åldern 25-64 år var, till skillnad mot bland ungdomarna, utvecklingen istället ökande under så gott som hela perioden. De nordiska länderna har en något svagare utveckling än Sverige och EU27.

I Sverige ökade arbetskraftsdeltagandet bland befolkningen i åldern 25-64 år från 85,0 procent under 2001 till 87,3 procent under 2012. Inom EU27 ökade arbetskraftsdeltagandet med 3,9 procentenheter till 77,8 procent under samma period. Skillnaden i arbetskraftsdeltagandet har minskat mellan Sverige och EU27. Från 11,0 procentenheter lägre inom EU27 under 2001 till 9,5 procentenheter lägre. För Nordens del ökade andelen personer i arbetskraften med 1,0 procentenheter till 84,0 procent under 2012.

Finanskrisen har, till skillnad mot bland ungdomar i åldern 15-24 år, liten eller ingen påverkan på arbetskraftsdeltagandet. I Sverige rörde det sig om att ökningen avstannade under ett par år efter krisens inträde. För EU27 syns inga effekter av krisen på arbetskraftsdeltagandet. Inom Norden skedde en tillfällig minskning.

Diagram 22: Arbetskraftsdeltagande för män 25-64 år. År 2001–2012. Procent.



Källa: Eurostat.

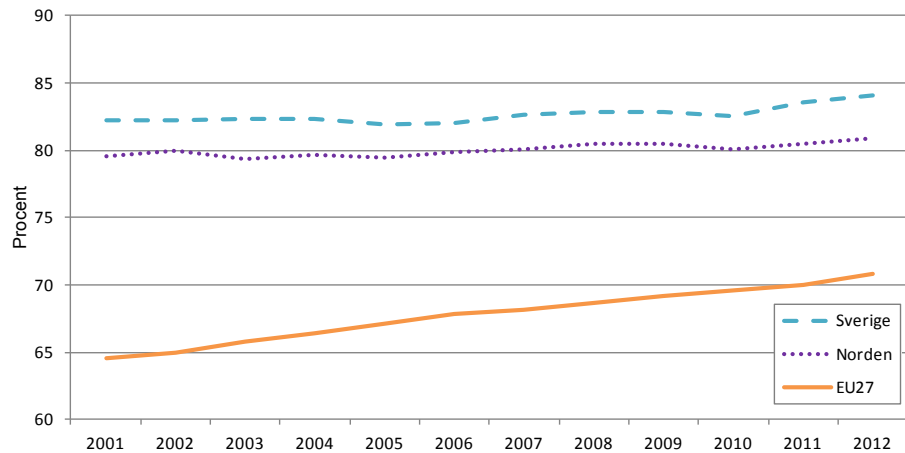
För män i åldern 25-64 år har arbetskraftsdeltagandet i befolkningen ökat under perioden i Sverige, Norden och inom EU27. Som starkast är ökningen i Sverige medan det inom Norden och EU27 inte är en fullt lika stark utveckling.

Det gör även att skillnaderna mellan Sverige och Norden har stärkts under perioden. Sverige hade under periodens inledning den högsta andelen i arbetskraften bland män i åldern 25-64 år, 87,6 procent. Det kan jämföras med Norden

och EU27 där andelen i arbetskraften var 86,4 respektive 83,6 procent. Skillnaderna har sedan ökat under perioden. I Sverige deltog 90,6 procent av männen i åldern 25-64 år i arbetskraften. Motsvarande andelar inom Norden och EU27 var 87,1 respektive 84,9 procent. Även om skillnaderna inte är stora så har de förstärkts något mellan 2001 och 2012.

Från 2008 och framåt syns för Sveriges del inga effekter av finanskrisen för arbetskraftsdeltagandet bland män i åldern 25-64 år. För Norden rör det sig om en tillfällig minskning mellan 2008 och 2009. För männen inom EU27 avstannade den positiva utvecklingen under ett par år. Nedgången mellan 2008 och 2011 var dock endast 0,3 procentenheter.

Diagram 23: **Arbetskraftsdeltagande för kvinnor 25-64 år. År 2001–2012. Procent.**



Källa: Eurostat.

Även för kvinnor i åldern 25-64 år har andelen som deltar i arbetskraften ökat under perioden men det skiljer sig något åt mellan Sverige, Norden och EU27. För kvinnorna är ökningen som störst inom EU27. I de nordiska länderna är ökningen väsentligt mindre

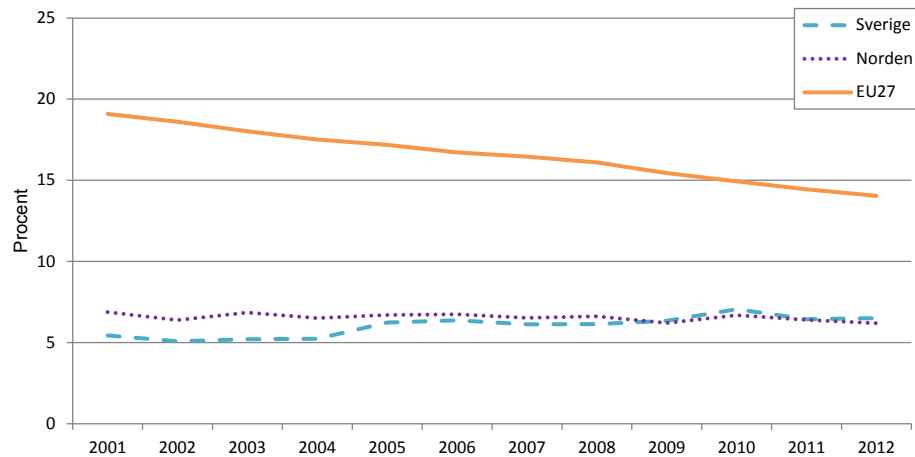
Under 2001 var 64,5 procent av kvinnorna i åldern 25-64 år i arbetskraften inom EU27. År 2012 var andelen 5,4 procentenheter högre, det vill säga 70,9 procent. Även i Sverige ökade andelen kvinnor i arbetskraften från 82,2 till 84,0 procent under samma period. Bland kvinnor i åldern 25-64 år ökade arbetskraftsdeltagandet inom Norden med 1,3 procentenheter till 80,9 procent.

Då utvecklingen i arbetskraftsdeltagandet var starkare inom EU27 än inom Sverige, innebär det att de förhållandevis stora skillnaderna som fanns under periodens början har minskat. Skillnaden i arbetskraftsdeltagandet bland kvinnor inom EU27 jämfört med Sverige har minskat från 17,7 procentenheter till 13,2 procentenheter.

Diagram 23 visar att finanskrisen hade liten eller ingen påverkan på arbetskraftsdeltagandet bland kvinnor i åldern 25-64 år. För kvinnor i de nordiska länderna skedde en liten avmattning under åren efter 2008. Denna avmattning var dock inte långvarig. Bland kvinnorna inom EU27 syns däremot inga tecken på påverkan på arbetskraftsdeltagandet.

Även mäns arbetskraftsdeltagande ökade i åldern 25-64 år, vilket kan ses i diagram 22. Då åldersgruppen utgör majoriteten av alla sysselsatta kan det vara intressant att se lite närmre på hur skillnaderna mellan just mäns och kvinnors arbetskraftsdeltagande i den åldersgruppen har förändrats över tid.

Diagram 24: **Differens i arbetskraftsdeltagande mellan män och kvinnor i åldern 25-64 år. År 2001–2012. Procentenheter.**

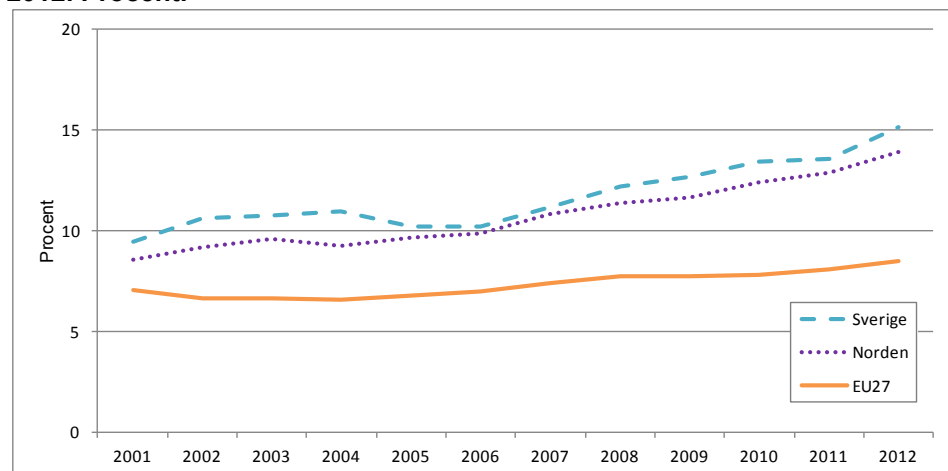


Källa: Eurostat.

I diagram 24 ovan visas skillnaden i andelen män och kvinnor som deltar på arbetsmarknaden. Under 2001 var arbetskraftsdeltagandet bland män i åldern 25-64 år nästan 20 procentenheter högre än bland kvinnor inom EU27. Samtidigt är det bara inom EU27 som skillnaden i mäns och kvinnors arbetskraftsdeltagande har minskat. För Sverige rör det sig istället om en marginell ökning sett till periodens början. Inom Norden verkar skillnaderna ligga relativt konstant över tid.

Arbetskraftsdeltagande, 65-74 år

Diagram 25: **Arbetskraftsdeltagande för befolkningen 65-74 år. År 2001–2012. Procent.**



Källa: Eurostat.

Andelen i arbetskraften bland personer i åldern 65-74 år är nästan identisk med andelen sysselsatta. Det är, av naturliga skäl, mycket få personer över 65 år som är arbetslösa. Istället är det personer som fortsätter att arbeta i sitt tidigare arbete eller företag. Därför ser kurvorna nästan identiska ut.

Utvecklingen i arbetskraftsdeltagandet följer alltså i stort sett samma mönster som beskrevs under avsnittet om sysselsättning och ålder. För mäns och kvinnors arbetskraftsandelar se tabell 5 och 6.

Arbetskraftsdeltagandets utveckling i Europa

Arbetskraftsdeltagandet i Sverige ligger på i stort sett samma nivå 2012 som det gjorde under 2001. Det finns två grupper där andelen har ökat och det är bland män i åldern 25-64 år och bland personer 65 år eller äldre.

Inom Norden har andelen personer i arbetskraften minskat något mellan 2001 och 2012. Det förklaras främst av ett lägre arbetskraftsdeltagande bland yngre i åldern 15-24 år. Utvecklingen bland de äldre i arbetskraften, personer i åldern 65-74 år, uppvisar liksom i Sverige ett ökat arbetskraftsdeltagande.

Andelen personer i åldern 15-74 år som deltar i arbetskraften inom EU27 har ökat mellan 2001 och 2012. Ökningen förklaras främst av ett ökat arbetskraftsdeltagande bland kvinnor 25 år eller äldre. För yngre personer i åldern 15-24 år, har andelen liksom i de nordiska länderna istället minskat.

Trots finanskrisens inträde under 2008 syns inga stora nedgångar i arbetskraftsdeltagandet i varken Sverige, Norden eller inom EU27. Att arbetskraftsdeltagandet inte sjunker i samband med krisen, utan snarare ökar i stora grupper, förklarar den ökande arbetslöshet som kan noteras i Europa.

Även mitt under krisen väljer alltså få att lämna arbetskraften, vilket är en risk vid långvariga nedgångar. Då sysselsättningsgraden minskar medför det en ökad arbetslöshet. Samtidigt innebär det att andelen personer som är utanför arbetskraften inte ökar.

Tabeller

Tabell

1. Sysselsättningsgrad för befolkningen efter ålder. 2001-2012. Procent.

1. Employment rate in the population by age. 2001-2012. Percent

	2001	2002	2003	2004	2005	2006	2007	2008	2009	2010	2011	2012
15-74 år												
EU27	55,9	55,7	55,9	55,9	56,6	57,4	58,3	58,7	57,6	57,3	57,4	57,2
Norden	67,1	67,2	66,4	66,1	65,9	66,7	67,4	67,9	65,7	64,9	65,2	65,1
Norden exkl. Sverige	67,1	67,3	66,5	66,4	66,3	67,2	67,8	68,5	66,3	65,1	65,1	64,9
Sverige	67,1	66,9	66,3	65,5	65,3	65,9	66,8	66,8	64,7	64,5	65,4	65,5
15-24												
EU27	37,3	36,7	36,0	35,7	36,0	36,6	37,3	37,4	35,0	34,0	33,7	32,9
Norden	51,5	50,7	48,9	48,0	47,1	48,3	50,1	50,9	46,6	45,6	46,5	46,4
Norden exkl. Sverige	55,3	55,0	53,3	53,2	52,1	53,3	55,1	56,4	51,9	49,8	50,0	50,2
Sverige	45,0	43,5	41,7	39,5	38,9	40,3	42,2	42,2	38,3	38,8	40,9	40,2
25-64												
EU27	68,5	68,4	68,9	69,0	69,8	70,7	71,6	72,1	71,0	70,6	70,7	70,7
Norden	79,2	79,3	78,5	78,5	78,6	79,6	80,2	80,9	79,3	78,6	79,3	79,5
Norden exkl. Sverige	78,3	78,4	77,4	77,5	77,6	78,8	79,2	80,0	78,4	77,5	77,8	78,0
Sverige	81,0	80,9	80,5	80,1	80,2	80,9	82,0	82,3	80,9	80,7	81,9	82,3
65-74												
EU27	7,0	6,6	6,6	6,5	6,7	6,9	7,4	7,6	7,6	7,7	8,0	8,3
Norden	8,4	9,1	9,5	9,2	9,6	9,8	10,7	11,3	11,5	12,2	12,7	13,7
Norden exkl. Sverige	7,8	8,3	8,8	8,2	9,3	9,6	10,5	10,8	10,9	11,6	12,4	13,0
Sverige	9,4	10,5	10,7	10,8	10,1	10,0	11,0	12,0	12,4	13,2	13,3	14,7

2. Sysselsättningsgrad för män efter ålder. 2001-2012. Procent.

2. Employment rate among men by age. 2001-2012. Percent

	2001	2002	2003	2004	2005	2006	2007	2008	2009	2010	2011	2012
15-74 år												
EU27	64,1	63,6	63,6	63,4	64,0	64,7	65,5	65,8	63,9	63,3	63,3	62,9
Norden	70,6	70,2	69,5	69,1	69,1	69,9	70,6	71,1	68,1	67,5	67,9	67,6
Norden-Sverige	71,2	70,8	70,1	69,9	69,8	70,7	71,1	71,9	68,7	67,6	67,7	67,4
Sverige	69,6	69,3	68,5	67,8	67,9	68,7	69,6	69,7	67,2	67,5	68,1	67,9
15-24												
EU27	40,4	39,8	38,9	38,5	38,9	39,6	40,4	40,3	37,0	36,2	35,8	34,9
Norden	52,4	50,4	48,9	47,7	47,0	48,4	50,0	50,9	45,6	44,7	45,8	45,3
Norden-Sverige	57,2	55,1	54,0	53,3	52,6	53,5	55,0	56,5	50,6	48,7	49,0	49,3
Sverige	44,2	42,5	40,7	38,9	38,1	40,2	42,0	42,2	37,6	38,5	40,8	38,8
25-64												
EU27	78,1	77,6	77,8	77,6	78,3	79,1	79,9	80,1	78,2	77,5	77,5	77,2
Norden	82,5	82,2	81,5	81,5	81,8	82,9	83,5	84,2	81,8	81,4	82,2	82,2
Norden-Sverige	82,1	81,8	80,9	81,0	81,1	82,4	82,6	83,5	80,9	80,0	80,6	80,5
Sverige	83,4	83,0	82,6	82,4	83,0	83,9	85,0	85,4	83,5	83,9	84,9	85,1
65-74												
EU27	9,3	8,8	8,9	8,9	9,3	9,5	10,0	10,3	10,2	10,2	10,5	11,1
Norden	11,8	13,2	13,2	12,7	13,5	13,5	14,6	15,4	15,3	16,9	16,9	17,8
Norden-Sverige	11,0	11,7	12,0	11,8	13,0	13,3	14,5	14,9	14,8	15,9	16,4	17,1
Sverige	13,1	15,6	15,1	14,1	14,2	13,7	14,9	16,2	16,1	18,3	17,6	18,8

3. Sysselsättningsgrad för kvinnor efter ålder. 2001-2012. Procent.

3. Employment rate among women by age. 2001-2012. Percent

	2001	2002	2003	2004	2005	2006	2007	2008	2009	2010	2011	2012
15-74 år												
EU27	47,9	48,0	48,4	48,7	49,4	50,3	51,3	51,9	51,5	51,3	51,6	51,6
Norden	63,5	64,1	63,3	63,0	62,8	63,4	64,2	64,6	63,3	62,2	62,5	62,6
Norden exkl. Sverige	63,0	63,9	62,9	62,9	62,9	63,6	64,4	65,1	63,9	62,6	62,4	62,3
Sverige	64,5	64,5	64,0	63,2	62,6	63,0	63,9	63,8	62,2	61,4	62,6	63,0
15-24												
EU27	34,1	33,5	33,0	32,8	33,0	33,5	34,2	34,4	32,9	31,8	31,4	30,9
Norden	50,7	51,1	48,9	48,3	47,2	48,3	50,2	50,9	47,7	46,5	47,3	47,5
Norden exkl. Sverige	53,5	54,9	52,5	53,1	51,6	53,1	55,1	56,3	53,1	51,0	51,1	51,1
Sverige	45,8	44,5	42,8	40,1	39,8	40,4	42,3	42,1	38,9	39,2	41,0	41,6
25-64												
EU27	59,0	59,3	60,1	60,5	61,3	62,5	63,4	64,2	63,8	63,8	64,0	64,3
Norden	75,8	76,3	75,5	75,4	75,3	76,1	76,9	77,5	76,7	75,8	76,4	76,8
Norden exkl. Sverige	74,3	74,9	73,8	74,0	74,1	75,1	75,7	76,5	75,9	74,9	74,9	75,3
Sverige	78,5	78,7	78,3	77,8	77,4	77,8	78,9	79,2	78,1	77,4	78,9	79,4
65-74												
EU27	5,1	4,7	4,7	4,5	4,6	4,8	5,1	5,3	5,4	5,6	5,8	6,0
Norden	5,6	5,6	6,4	6,0	6,2	6,4	7,1	7,5	7,9	7,9	8,9	9,8
Norden exkl. Sverige	5,2	5,3	6,1	5,0	6,0	6,3	7,0	7,2	7,4	7,7	8,7	9,2
Sverige	6,1	6,0	6,7	7,7	6,4	6,6	7,3	8,0	8,8	8,2	9,2	10,8

4. Arbetskraftsdeltagande för befolkningen 15-74 år. 2001-2012. Procent.

4. Labour force participation in the population by age. 2001-2012. Percent

	2001	2002	2003	2004	2005	2006	2007	2008	2009	2010	2011	2012
15-74 år	61,1	61,1	61,4	61,6	62,1	62,6	62,8	63,2	63,2	63,3	63,5	63,9
EU27	61,1	61,1	61,4	61,6	62,1	62,6	62,8	63,2	63,2	63,3	63,5	63,9
Norden	71,3	71,6	71,1	71,0	70,5	70,7	71,0	71,4	70,5	70,0	70,0	69,9
Norden exkl. Sverige	71,4	71,8	71,3	71,1	70,4	70,7	70,9	71,4	70,4	69,7	69,4	69,1
Sverige	71,2	71,1	71,0	70,8	70,7	70,9	71,2	71,3	70,6	70,5	70,9	71,1
15-24	45,1	44,7	44,0	43,8	44,2	44,2	44,2	44,3	43,7	43,0	42,8	42,6
EU27	45,1	44,7	44,0	43,8	44,2	44,2	44,2	44,3	43,7	43,0	42,8	42,6
Norden	61,0	60,5	58,9	58,1	56,2	56,7	57,8	59,0	56,6	55,8	56,3	56,0
Norden exkl. Sverige	65,6	65,6	63,9	63,3	59,8	60,1	61,3	62,9	60,2	58,4	58,3	58,1
Sverige	53,0	52,0	50,5	49,7	50,3	51,3	52,2	52,8	51,0	51,6	53,0	52,6
25-64	74,0	74,2	74,8	75,1	75,6	76,1	76,3	76,7	76,9	77,0	77,2	77,8
EU27	74,0	74,2	74,8	75,1	75,6	76,1	76,3	76,7	76,9	77,0	77,2	77,8
Norden	83,0	83,1	82,8	82,9	82,8	83,2	83,4	83,8	83,6	83,4	83,7	84,0
Norden exkl. Sverige	81,9	82,2	81,6	81,7	81,6	82,1	82,1	82,6	82,2	81,9	82,0	82,1
Sverige	85,0	84,8	85,0	85,0	85,1	85,3	85,7	85,9	86,0	86,1	86,8	87,3
65-74	7,1	6,6	6,7	6,6	6,8	7,0	7,4	7,7	7,7	7,8	8,1	8,5
EU27	7,1	6,6	6,7	6,6	6,8	7,0	7,4	7,7	7,7	7,8	8,1	8,5
Norden	8,6	9,2	9,6	9,3	9,7	9,9	10,8	11,4	11,7	12,4	12,9	13,9
Norden exkl. Sverige	8,0	8,3	8,9	8,2	9,3	9,7	10,6	10,9	11,0	11,7	12,5	13,1
Sverige	9,5	10,6	10,8	11,0	10,2	10,3	11,2	12,2	12,7	13,5	13,6	15,1

5. Arbetskraftsdeltagande för män 15-74 år. 2001-2012. Procent.

5. Labour force participation among men by age. 2001-2012. Percent

	2001	2002	2003	2004	2005	2006	2007	2008	2009	2010	2011	2012
15-74 år	69,5	69,3	69,4	69,4	69,7	70,0	70,1	70,4	70,2	70,0	70,0	70,2
EU27	69,5	69,3	69,4	69,4	69,7	70,0	70,1	70,4	70,2	70,0	70,0	70,2
Norden	75,0	74,9	74,6	74,3	73,8	74,0	74,1	74,6	73,5	73,2	73,0	72,8
Norden exkl. Sverige	75,5	75,5	75,2	74,8	74,0	74,1	74,2	74,8	73,4	72,9	72,5	72,1
Sverige	74,1	73,9	73,6	73,4	73,6	73,8	74,0	74,1	73,5	73,9	73,9	73,9
15-24	48,6	48,3	47,5	47,3	47,7	47,6	47,6	47,8	46,9	46,1	45,8	45,5
EU27	48,6	48,3	47,5	47,3	47,7	47,6	47,6	47,8	46,9	46,1	45,8	45,5
Norden	61,8	60,8	59,3	58,4	56,2	56,8	57,6	59,0	56,5	55,9	56,1	55,5
Norden exkl. Sverige	67,3	66,5	65,1	64,0	60,6	60,4	61,4	63,1	59,9	58,4	58,0	57,8
Sverige	52,6	51,4	49,8	49,4	49,2	50,8	51,8	52,6	51,1	52,0	53,2	51,8
25-64	83,6	83,5	83,8	83,9	84,3	84,5	84,6	84,8	84,7	84,6	84,5	84,9
EU27	83,6	83,5	83,8	83,9	84,3	84,5	84,6	84,8	84,7	84,6	84,5	84,9
Norden	86,4	86,3	86,2	86,1	86,2	86,6	86,6	87,1	86,7	86,7	86,9	87,1
Norden exkl. Sverige	85,7	85,7	85,5	85,3	85,0	85,5	85,4	86,0	85,3	85,1	85,1	85,1
Sverige	87,6	87,3	87,5	87,6	88,2	88,4	88,7	89,0	89,1	89,6	90,0	90,6
65-74	9,4	8,9	9,0	9,1	9,4	9,7	10,2	10,5	10,3	10,4	10,7	11,3
EU27	9,4	8,9	9,0	9,1	9,4	9,7	10,2	10,5	10,3	10,4	10,7	11,3
Norden	11,9	13,3	13,3	12,9	13,5	13,6	14,8	15,6	15,5	17,1	17,1	18,0
Norden exkl. Sverige	11,2	11,7	12,0	11,9	13,0	13,4	14,6	15,1	14,9	16,1	16,6	17,2
Sverige	13,2	15,7	15,3	14,5	14,3	14,0	15,1	16,5	16,4	18,6	17,9	19,1

6. Arbetskraftsdeltagande för kvinnor efter ålder. 2001-2012. Procent.

6. Labour force participation among women by age. 2001-2012. Percent

	2001	2002	2003	2004	2005	2006	2007	2008	2009	2010	2011	2012
15-74 år	53,0	53,2	53,7	54,0	54,7	55,3	55,6	56,1	56,5	56,8	57,1	57,7
EU27	53,0	53,2	53,7	54,0	54,7	55,3	55,6	56,1	56,5	56,8	57,1	57,7
Norden	67,7	68,2	67,6	67,6	67,2	67,5	67,8	68,1	67,5	66,7	66,9	66,9
Norden exkl. Sverige	67,3	68,1	67,3	67,4	66,9	67,2	67,5	68,0	67,4	66,5	66,3	66,2
Sverige	68,4	68,4	68,2	68,1	67,8	67,9	68,3	68,3	67,7	67,1	67,9	68,3
15-24	41,5	41,0	40,3	40,3	40,6	40,7	40,6	40,8	40,4	39,7	39,7	39,6
EU27	41,5	41,0	40,3	40,3	40,6	40,7	40,6	40,8	40,4	39,7	39,7	39,6
Norden	60,1	60,2	58,5	57,9	56,1	56,7	57,9	59,0	56,8	55,6	56,4	56,6
Norden exkl. Sverige	63,9	64,6	62,7	62,6	59,0	59,7	61,2	62,6	60,4	58,3	58,6	58,5
Sverige	53,3	52,6	51,2	49,9	51,4	51,9	52,7	53,1	51,0	51,3	52,8	53,4
25-64	64,5	64,9	65,8	66,4	67,1	67,8	68,1	68,7	69,2	69,6	70,0	70,9
EU27	64,5	64,9	65,8	66,4	67,1	67,8	68,1	68,7	69,2	69,6	70,0	70,9
Norden	79,5	79,9	79,4	79,6	79,4	79,8	80,1	80,5	80,0	80,5	80,5	80,9
Norden exkl. Sverige	78,0	78,6	77,7	78,1	78,0	78,6	78,7	79,1	79,1	78,6	78,8	79,1
Sverige	82,2	82,3	82,3	82,4	81,9	82,0	82,6	82,8	82,8	82,6	83,6	84,0
65-74	5,2	4,8	4,8	4,5	4,7	4,8	5,2	5,4	5,5	5,7	5,9	6,1
EU27	5,2	4,8	4,8	4,5	4,7	4,8	5,2	5,4	5,5	5,7	5,9	6,1
Norden	5,7	5,7	6,5	6,1	6,3	6,5	7,2	7,6	8,1	8,1	9,0	10,1
Norden exkl. Sverige	5,3	5,4	6,3	5,0	6,2	6,4	7,1	7,2	7,5	7,8	8,8	9,3
Sverige	6,3	6,1	6,8	7,8	6,5	6,8	7,5	8,2	9,1	8,5	9,4	11,3

7. Befolkningssammansättning efter ålder. 2001-2012. Procent.

7. Age structure of the population. 2001-2012. Percent

	Sverige			Norden			EU27		
	15-24	25-64	65-74	15-24	25-64	65-74	15-24	25-64	65-74
2001	15,9	72,7	11,5	15,8	73,2	11,0	16,7	71,3	12,0
2002	16,0	72,7	11,4	15,7	73,4	10,9	16,6	71,3	12,0
2003	16,2	72,5	11,4	15,8	73,4	10,8	16,6	71,3	12,1
2004	16,4	72,2	11,4	15,9	73,2	10,9	16,4	71,4	12,2
2005	16,7	71,8	11,5	16,0	73,0	11,0	16,4	71,4	12,1
2006	16,9	71,6	11,5	16,4	72,5	11,1	16,3	71,6	12,1
2007	17,3	71,0	11,7	16,5	72,2	11,3	16,2	71,7	12,1
2008	17,5	70,4	12,0	16,7	71,8	11,5	16,0	71,9	12,1
2009	17,7	69,8	12,5	16,9	71,3	11,9	15,8	72,1	12,2
2010	17,7	69,2	13,0	17,0	70,8	12,3	15,5	72,3	12,2
2011	17,6	68,8	13,6	17,0	70,2	12,9	15,3	72,5	12,2
2012	17,4	68,5	14,1	17,0	69,7	13,4	15,1	72,4	12,5

Fakta om statistiken

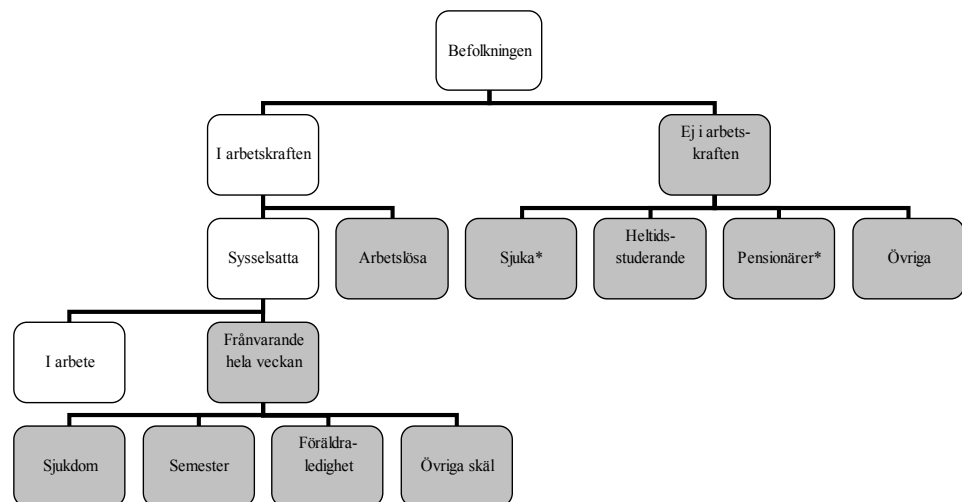
Dataunderlag

I temat används data från Eurostat som baseras på Arbetskraftsundersökningarna (AKU) i respektive land. AKU är en urvalsundersökning. Populationen är personer i åldern 15-74 år med undantag för Norge och Island där den är 16-24 år. Data som redovisas är årsgenomsnitt.

Definitioner och förklaringar

April 2005 infördes en ny EU-anpassad Arbetskraftsundersökning, vilket medför att vissa av nedanstående definitioner **inte är jämförbara** med de definitioner som använts till och med mars 2005. Oktober 2007 ändrades den svenska officiella arbetslöshetsdefinitionen till att, i enlighet med ILO:s definitioner och EU:s förordningar, även omfatta heltidsstuderande som sökt och kunnat arbeta. Även åldersgruppen är ändrad i AKU till att avse 15-74 år mot tidigare 16-64 år. För mer information om detta se www.scb.se/aku.

Nedanstående figur visar sambandet mellan några centrala begrepp i AKU. Av figuren framgår också uppdelningen av "befolkningen ej i arbete" på olika grupper vilka är gråmarkerade.



De gråmarkerade rutorna visar vilka undergrupper som ingår i gruppen Personer ej i arbete.

*) Förtidspensionärer av hälsoskäl ingår i gruppen *Sjuka*

Sysseisatta omfattar följande grupper:

-personer som under en viss vecka (mätveckan) utförde något arbete (minst en timme), antingen som avlönade arbetstagare, som egna företagare (inklusive fria yrkesutövare) eller oavlönade medhjälpare i företag tillhörande make/maka eller annan medlem av samma hushåll (= **sysseisatta, i arbete**).

-personer som inte utförde något arbete enligt ovan, men som hade anställning, arbete som medhjälpare hushållsmedlem eller egen företagare (inklusive fria yrkesutövare) och var tillfälligt frånvarande under hela mätveckan. Frånvaron räknas oavsett om den varit betald eller inte (= **sysseisatta, frånvarande från arbetet**). Orsak till frånvaron kan vara sjukdom, semester, tjänstledighet (t ex för vård av barn eller studier), värnpliktstjänstgöring, arbetskonflikt eller ledighet av annan anledning.

Personer som deltar i vissa arbetsmarknadspolitiska program räknas som sysselsatta, t.ex. offentligt skyddat arbete, Samhall, start av näringsverksamhet eller anställning med lönebidrag eller anställningsstöd.

Fast anställda omfattar personer med tillsvidareanställning.

Tidsbegränsat anställda omfattar personer med vikariat, anställningsstöd, säsongsarbete, provanställning eller objekts-/projektanställning samt övriga former av tidsbegränsade anställningar.

Undersysselsatta omfattar personer som är sysselsatta men som arbetar mindre än de skulle vilja göra och som hade kunnat börja arbeta mer under mätveckan eller inom 14 dagar från mätveckans slut.

Arbetslösa omfattar följande grupper:

-personer som var utan arbete under mätveckan men som **sökt** arbete under de senaste fyra veckorna (mätveckan och tre veckor bakåt) och **kunde** arbeta mätveckan eller börja inom 14 dagar från mätveckans slut. Arbetslösa omfattar även personer som har fått ett arbete som börjar inom tre månader, förutsatt att de skulle ha kunnat arbeta mätveckan eller börja inom 14 dagar från mätveckans slut.

Relativa arbetslöshetsstalet: Andelen (procent) arbetslösa av antalet personer i arbetskraften.

I AKU definieras en arbetslös person som långtidsarbetslös om denne haft en sammanhängande arbetslöshetsperiod på minst 27 veckor.

Andel långtidsarbetslösa: Andelen (procent) långtidsarbetslösa av antalet arbetslösa

I arbetskraften omfattar personer som är antingen sysselsatta eller arbetslösa.

Relativa arbetskraftstalet: Andelen (procent) personer i arbetskraften av befolkningen.

Ej i arbetskraften omfattar:

-personer som varken är sysselsatta eller arbetslösa. Gruppen omfattar bl.a. personer som är studerande som inte har eller sökt arbete, pensionärer, hemarbetande, värnpliktiga eller långvarigt sjuka. Deltagare i de arbetsmarknadspolitiska program som betraktas som utbildning, t.ex. arbetspraktik och arbetsmarknadsutbildning, ingår också i gruppen.

Latent arbetsökande ingår i "ej i arbetskraften" och består av personer som velat och kunnat arbeta mätveckan, men som inte sökt arbete. Till denna grupp hänfördes också t.o.m. AKU september 2007 heltidsstuderande som sökt arbete.

Gruppen **personer ej i arbete** består av följande tre undergrupper:

-sysselsatta som varit frånvarande från arbetet hela mätveckan

-arbetslösa

-personer ej i arbetskraften

Så görs statistiken

AKU är en månatlig urvalsundersökning där antalet personer i urvalet varje månad har varierat över tiden. Under perioden oktober 2004 till och med mars 2005 skedde en tillfällig urvalsneddragning i samband med dubbelinsamling med ny intervjublankett som underlag för länkning inför omläggning av AKU april 2005. Mellan 1996 och 2000 var urvalstorleken 17 000 men utökades successivt under 2001 till 21 000 personer för att därefter från och med februari 2004 minska till 19 500. Mellan 2006 och 2009 var 21 500 personer med i urvalet varje månad. Från och med januari 2010 har urvalet utökats till att omfatta 29 500 personer per månad.

Som urvalsram används registret över totalbefolkningen (RTB). Tre separata urval används; ett för varje månad i kvartalet. I princip förnyas (roteras) vart och ett av urvalen med en åttondel mellan två på varandra efterföljande undersökningstillfällen. Det innebär att varje urvalsperson intervjuas sammanlagt åtta gånger under en tvåårsperiod. Urvalet räknas upp till befolkningstotaler.

Datainsamlingen sker huvudsakligen genom datorstödda standardiserade telefonintervjuer. Kodning av näringsgren och sektortillhörighet görs dels genom att utnyttja administrativa register (SCB:s Företagsdatabas FDB) med datorstöd, dels genom manuell kodning. Vid kodning av yrke och socioekonomisk gruppering används dels automatkodning genom matchning mot "lexikon", dels manuell kodning av intervjuvar.

Statistikens tillförlitlighet

De presenterade AKU-resultaten är **skattningar** behäftade med en viss osäkerhet på grund av olika felkällor som urvalsfel, bortfallsfel och mätfel. Felen kan vara slumpmässiga eller systematiska. De senare påverkar resultaten i en viss riktning.

Den **slumpmässiga osäkerheten** beroende på bl.a. urvalsfel och slumpmässiga mätfel kan uttryckas i form av **konfidensintervall** som beräknas med hjälp av skattningens **standardavvikelse**. I flera tabeller anges uppgifterna med osäkerhetstal i form av 95-procentiga konfidensintervall. Genom att beräkna konfidensintervall kan man få en uppfattning om hur stora skillnader mellan exempelvis närliggande månad och år som kan förklaras av slumpmässiga fel.

De **systematiska felens storlek** kan anges först efter särskilda kvalitetsstudier. Ett studium av de olika felkällorna i AKU har visat att bortfallet och mätfelen är de felkällor som i första hand orsakar systematiska fel. Genom användande av hjälpinformation (fr.o.m. 1993) vid skattningsförfarandet har bortfallsfelet reducerats betydligt jämfört med tidigare skattningsförfarande. En mätfelsstudie 1994/1995 visar att bruttotofelet (det vill säga felaktigt medtagna och felaktigt uteslutna enheter) för arbetskraftsstatus (sysselsatta, arbetslösa, ej i arbetskraften) uppgår till 3 procent och för variabeln anknytningsgrad (fast-, lös-, utan anknytning) till 5 procent.

Ramtäckning: En viss övertäckning föreligger i AKU beroende på att en del personer, som är födda utomlands, lämnar Sverige utan att anmäla det till svenska myndigheter. Undertäckningen i AKU bedöms vara högst obetydlig.

Bra att veta

Annan statistik

Uppgifter om sysselsättningen redovisas, förutom i AKU, även i andra undersökningar som registerbaserad arbetsmarknadsstatistik (RAMS), företagsbaserad sysselsättningsstatistik samt undersökningen av levnadsförhållanden (ULF). Dessa är dock inte jämförbara med AKU, huvudsakligen beroende på skillnader i undersökningsmetod, definitioner och mättidpunkt.

Arbetsförmedlingen redovisar varje månad uppgifter om antal personer, som är registrerade vid arbetsförmedlingarna och kan ta ett arbete direkt (antalet arbetsökande). Denna statistik är ett bra komplement till AKU t.ex. genom månadsvis redovisning av arbetssökande på regional nivå.

Mer information om statistiken och dess kvalitet ges i en särskild Beskrivning av statistiken på SCB:s webbplats, www.scb.se.

In English

Summary

The theme report for the second quarter of 2013 describes the development of employment and labour force participation for the period 2001-2012 from a European perspective. This is done by comparing the composition of employed persons and those who are a part of the labour force in Sweden, the Nordic countries and the EU27. The aim of the report is to describe the differences and the purpose is not to explain the underlying reasons for the differences.

High share of employed persons in Sweden and Nordic countries

In 2012 the employment rate, that is, the percentage of employed persons in the population aged 15-74, was higher in Sweden and the Nordic countries than in the EU27. The share of employed persons in Sweden was 65.5 percent, and in the Nordic countries 65.1 percent. The corresponding figure for the EU27 was 57.2 percent.

The differences between the EU27 and the Nordic countries have decreased since 2001. The employment rate in Sweden and the Nordic countries has decreased compared to 2001. Up until the beginning of the financial crisis in 2008, the trend within the EU27 has instead gone towards a higher share of employed persons.

In connection with the financial crisis, employment fell in the EU27, the Nordic countries and in Sweden. The employment rate dropped in the Nordic countries from 67.9 percent in 2008 to 65.1 percent in 2012. In Sweden the share of employed persons fell from 66.8 percent in 2008 to 65.5 percent in 2012. Within the EU27 the downturn was not as sharp in the beginning. In contrast to the EU27 and the Nordic countries, Sweden made a recovery during the last two years of the period.

Increased employment among women within EU27

The increasing employment rate within the EU27 between 2001 and 2012 is partly because increased employment among women. Between 2001 and 2012, the employment rate among women aged 15-74 in the EU27 increased from 47.9 to 51.6 percent.

Even though employment among women in the EU27 increased, the differences with the Nordic countries were considerable. The employment rate among women aged 15-74 was 63.0 percent in 2012 and 62.6 percent within the Nordic countries.

Reduced employment - mainly among young people

The employment rate in Sweden, the Nordic countries and the EU27 has similarly dropped for young people aged 15-24. In Sweden, the share of employed young people dropped from 45.0 percent in 2001 to 40.2 in 2012. The downturn was about the same for the Nordic countries and the EU27. The financial crisis significantly contributed to this drop.

The employment rate for women aged 25-64 has increased. The development was strongest among women in the EU27. The percentage of employed women there has increased from 59.0 to 64.3 percent between 2001 and 2012. For men of the same ages, the employment rate only increased in Sweden during the same period, from 83.4 to 85.1 percent.

The impact of the financial crisis on employment is not as clear as among young people aged 15-24. Among men aged 25-64, employment clearly decreased in connection with the financial crisis in 2008, and a recovery has only occurred in Sweden. Among women of the same ages, employment in 2012 was largely the same as before the financial crisis.

Even among people aged 65-74, the share of employed persons increased among both men and women. The share of employed persons within this age group was the highest in Sweden and increased from 9.4 to 14.7 percent between 2001 and 2012.

Changed population structure

Even though the employment rate increased for the population aged 25-74, it has still decreased for those aged 15-74. This is partly because of lower employment among young people, but also because of a different population structure. Of those in the population in Sweden aged 15-74, persons between ages 25-64 comprise a lower share in 2012 compared to 2001. Young people and older persons comprise a larger share instead. Although not as prominent, there is a similar tendency in the Nordic countries. The change in the population structure in the EU27 is the opposite.

Stable labour force

The share of persons in the labour force, that is, the share of persons in the population, has decreased in the Nordic countries between 2001 and 2012, mainly as a result in the downturn among young people aged 15-24. Labour force participation has increased within the EU27, particularly among women aged 25-64. The labour force in Sweden has remained relatively stable for those aged 15-74. That the labour force participation has not decreased despite the crisis can explain the increasing unemployment that has been noted in Europe.

List of tables

1. Employment rate in the population by age. 2001-2012. Percent	27
2. Employment rate in the population by age. 2001-2012. Percent	27
3. Employment rate in the population by age. 2001-2012. Percent	27
4. Labour force participation in the population by age. 2001-2012. Percent	28
5. Labour force participation among men by age. 2001-2012. Percent	28
6. Labour force participation among women by age. 2001-2012. Percent	28
7. Age structure of the population. 2001-2012. Percent	29

List of terms

Arbetslösa	unemployed
Anställda	employees
Arbetsstimmar	hours worked
Arbetare	workers
Båda könen	both sexes
Därav	of which
Ej i arbetskraften	not in the labour force
Ej i arbete	not at work
Faktiskt arbetade timmar	actual hours worked
Fast anställd	permanently employed
Frånvarande från arbetet	persons absent from work
Frånvarande fr. arbetet hela veckan	absent from work the whole week
Företagare	employers, self-employed
I arbetskraften	in the labour force
I arbete	at work
Kvinnor	women
Latent arbetssökande	potentially looking for a job
Län	county
Medhjälpande familjemedlem	unpaid family worker
Månad/månadsvis	month/monthly
Män	men
Näringsgren	branch of industry
Offentlig sektor	public sector of employment
Osäkerhetstal	measure of uncertainty
Outnyttjat arbetskraftsutbud	labour supply not utilized
Privat sektor	private sector of employment
Relativt arbetskraftstal	labour force rate / activity rate
Relativt arbetslöshetstal	unemployment rate
Relativt frånvarotal	absence ratio
Sektortillhörighet	sector of employment
Sysselsatta	employed
Sysselsättningsgrad	employment rate
Säsongrensade o utjämnade värden	seasonally adj.and smoothened figures
Tidigare arbetskraftstillhörighet	previous labour force status
Tidsbegränsat anställd	temporarily employed
Tjänstemän	salaried employees
Undersysselsatta	underemployed
Ursprungliga värden	original figures
Vanligen arbetade timmar	usual hours worked

Yrke

occupation

Ålder

age